

معماری ژاپن، کالبد سیال، الگوی زندگی

نویسندگان: محمد مهدی محمودی ▼ آناهیتا خدادادی ▼

Introduction

The presence of modernism and modern architecture always has a principle effect on the architecture of countries in the world, because of its comparison with traditions and methods.

Among the countries, Japan is as a successful country in incorporation of tradition methods with modern technology. In order to making more effective of the experiences of Japanese architects, there was an exhibition of present architecture and the cultural ambassador of japons in Iran and center of excellence of architectural technology invited two Japanese architecture, Mr."Kazuhiro Kujma" and Mrs."Kazuku Akamatsu" in Pardis, in Honarhaye Ziba Negarkhane of University of Tehran from 2007.4.30 to 2007.5.14 and they had a lecture in Shahid Avini amphitheater of Pardis Honarhaye Ziba (faculty of fine art) in university of Tehran.

This summary is according to the two noted architect's lecture that mentioned before, which is the introduction of the new Japanese architecture _with ancient history of culture and art that shows the contemplation and hesitation in today's design. The main anxiety of today's architecture and procedures of Japanese architects is identification of ideas and requirement of past and present, is a suitable reason for discussing about them in order to use their experiences in studying of Iranian present architecture more profoundly.

مقدمه

حضور مدرنیته و به تبع آن معماری مدرن در اقصی نقاط دنیا، به دلیل چالش با سنت‌ها و الگوهای گذشته همواره تأثیری بنیادی در معماری کشورهای مختلف دنیا داشته است. در این میان ژاپن در تلفیق الگوهای بومی با فناوری‌های پیشرفته و نوین کشوری موفق محسوب می‌شود.

در راستای بهره‌گیری از تجارب معماران ژاپنی نمایشگاهی از معماری معاصر ژاپن در نگارخانه پردیس هنرهای زیبای دانشگاه تهران از تاریخ ۸۶/۳/۱۰ تا ۸۶/۳/۲۴ برگزار گردید و به دعوت مشترک رایزن فرهنگی سفارت ژاپن در ایران و قطب علمی فناوری معماری، دو معمار ژاپنی، آقای "کازوهیرو کوچیما" و خانم "کازوکو آکاماتسو" در تالار شهید آوینی پردیس هنرهای زیبای دانشگاه تهران حضور یافته و به ایراد سخنرانی پرداختند. گزیده حاضر با تکیه بر سخنرانی این دو معمار برجسته، بیانگر نگاه نوین معماران ژاپنی - با پیشینه‌ای دیرین در فرهنگ و هنر - است و حکایت از تأمل و تعمق در عرصه طراحی‌های امروزی دارد. دغدغه‌های امروز معماری و تدابیری که معماران ژاپنی برای تطابق اندیشه‌ها و نیازهای دیروز و امروز اتخاذ کرده‌اند، ضرورتی است بر این نوشتار تا با بهره‌گیری از تجربیات این دو معمار ژاپنی، وضعیت موجود معماری ایران را با نگاهی عمیق‌تر مورد بررسی قرار دهیم.

همانطور که "مینیمالیسم"^۱ یا "حداقل‌گرایی" در حوزه هنر محتوا و موضوع را با استفاده از حداقل اجزاء نشان می‌دهد، در معماری نیز به وسیله شکل دادن به بنا با پرهیز از عناصر کاذب و تزئینی، استفاده از فرم‌ها و اجزایی که لزوماً کارکردی بر آنها مترتب است، جایگاه ویژه‌ای دارد. شاخصه مینیمالیستی نیز با حداقل‌ها مطرح می‌شود و سادگی در عین زیبایی وجه تمایز آن با سایر گرایش‌هاست. معماری ژاپنی چه در گذشته و چه در امروز واجد ارزش‌های زیبایی‌شناختی مینیمالیستی است و وجه اساسی پدید آمدن آن ارزش‌ها قابل بودن برای هدف نهایی معماری یعنی آرامش و آسایش استفاده‌کننده یا "انسان" است. از آنجا که شکل‌گیری هر یک از اجزاء در معماری ژاپن به گونه‌ای شکل می‌گیرد که منطبق بر الگوهای زندگی و پاسخگوی نیازهای انسانی است، کارکردگرایی و رفاه استفاده‌کننده در درجه اول اهمیت قرار می‌گیرد. سودمندی و راحتی که با توجه به شیوه زندگی تعریف می‌شود، مشخصه اجزاء معماری ژاپن از کلیت بنا تا جزئیاتی چون مبلمان است که به زیبایی‌شناسی مینیمالیستی می‌انجامد. تطابق با نیازهای انسانی و الگوی زندگی آنان، در هم آمیختن معماری با مفاهیمی را به دنبال دارد که به آنها پرداخته می‌شود.



۱) مدرسه ابتدایی اوتاسه- بیتن- دریافت متفاوت یک کودک و یک بزرگسال به دلیل ارتفاع دید متفاوتشان نقش تعیین کننده‌ای در طراحی چشم‌اندازهای فضا خواهد داشت.

▪ کارکردگرایی

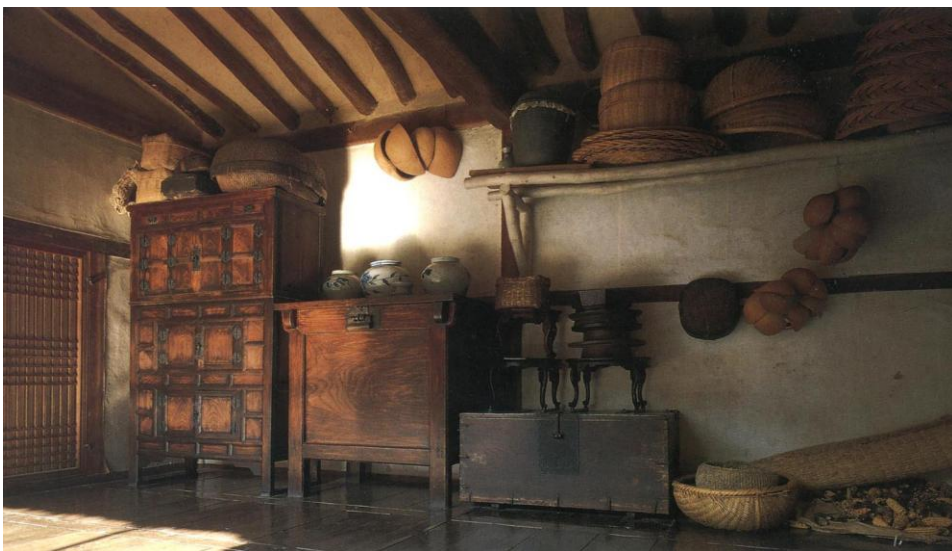
در معماری ژاپنی تطابق کالبد طرح با کارکرد آن، چه در مقیاس بنا و چه در مقیاس مبلمان، یک اصل مهم به شمار می‌رود. طراح هر جزء را با توجه به کارکردی که بر آن مترتب است به گونه‌ای خاص شکل می‌دهد. استانداردسازی بر مبنای نوع و شیوه استفاده از اجزاء و همچنین در نظر گرفتن فیزیولوژی استفاده کننده و بهره‌گیری از دانش ارگونومی ویژگی معماری ژاپنی است که رفاه و آسایش استفاده کننده را هدف نهایی خود قرار می‌دهد. به عنوان مثال میز در مساحت خاص و مورد نیاز خود در ارتفاعی از زمین تعریف می‌شود که فرد بتواند بر محیط پیرامون و فعالیت مورد نظر خود مسلط بوده و احساس راحتی نماید.

▪ تطابق با تناسبات

از دیگر نکات قابل تأمل در معماری ژاپن شناخت مخاطب یا "استفاده کننده" پیش از شروع طراحی است. ویژگی‌های فیزیولوژیکی و روان‌شناختی بر مبنای رده سنی استفاده کننده از فضا شناخته می‌شود. طراحی منطبق با نیازهای جسمی و روحی، عامل مهمی در موفقیت طرح‌ها و رضایت و آسایش استفاده کنندگان است. مبلمانی که برای انسان طراحی می‌شود بی‌شک هماهنگ با جسم اوست و لذا سن انسان نیز در آن تأثیرگذار خواهد بود. دریافت متفاوت یک کودک و یک بزرگسال به دلیل ارتفاع دید متفاوتشان نقش تعیین کننده‌ای در طراحی چشم‌اندازهای فضا خواهد داشت. سالمندان نیز با توجه به ضعف‌های جسمانی و توانایی‌های محدود، به فضاها و مبلمانی با ابعاد، رنگ و بافت متفاوت نیاز دارند.

▪ سازگاری با فرهنگ

آنچه سبب گوناگونی نوع مبلمان در سراسر دنیا می‌شود فرهنگ یک قوم یا ملت است. ظرافت‌ها و زیبایی دلنشین هر نوعی از مبلمان مرتبط با الگوهای زندگی مردم هر سرزمین است. این الگوها ریشه در فرهنگی دارد که در طی روزگاران، یک ملت بنا بر باورهای خود آن‌ها را شکل داده‌اند و از آن تأثیر پذیرفته‌اند و گفتنی است که یکبارگی کشف یا ابداع نمی‌شوند. هنرمندان هر ملت یا قوم دریافت‌های درونی خود را که از آیین فرهنگ آنان باز می‌تابد در تمامی صور هنر سرزمین‌شان به تجلی می‌آورند و این جوهره اصلی در تمامی زمینه‌های هنر اعم از نقاشی، موسیقی، پیکرتراشی، معماری و طراحی مبلمان قابل بازیابی و بازشناسی است.



۲) نمونه‌ای از ظروف چوبی و سبدهای حصیری در یک خانه سنتی ژاپنی

▪ بهره‌گیری از فن آوری

معماری بومی در هر کجای دنیا واجد خصیصه‌هایی مشترک است که استفاده از امکانات، ابزار و مصالح موجود و در دسترس یکی از آنها به شمار می‌رود. بشر همواره آموخته است که چگونه با بهره‌گیری از آنچه که در اختیار دارد رفع نیاز نموده و در راستای آسایش بیشتر حداکثر استفاده را از آنها کند.

معماری خشتی فلات مرکزی ایران و ساخت ظروف سفالین ایرانی و یا معماری چوبی ژاپنی و ظروف و سبدهای حصیری ژاپنی نمونه‌ای از این بهره‌وری‌ها در تطبیق با امکانات موجود است. روش‌های ساخت و نحوه به کارگیری مصالح بومی که نسل به نسل در میان مردم یک سرزمین به صورت سینه به سینه تداوم می‌یابد، به عنوان اصول هویت دهنده به طراحی و معماری یک سرزمین مطرح می‌شوند. در همین راستا فناوری و فرهنگ چنان با هم پیوند می‌خورند که در قرون بعد نیز تصور خلق فضا و طراحی مبلمان به گونه‌ای که با شکل، بافت و رنگی دیگر نمود یابد، خارج از تصور خواهد بود.

▪ تلفیق با طبیعت

معماری و ساخت و ساز بنا بعنوان یک مداخله در بستر پیرامونی، که تأثیر زیادی بر محیط می‌گذارد و به تبع آن، از آن نیز تأثیر می‌پذیرد- به نوع نگرش انسان‌های هر منطقه نسبت به طبیعت بستگی دارد. در نگرش شرقی توجه به



۳) دخل و تصرف در طبیعت و حضور و تلفیق آن با معماری



۴ فضایی که به واسطه حضور عناصر معنوی هویت یافته و به اتاق جهت می‌دهد

طبیعت و قائل بودن بعد ماورایی برای آن، در نحوه دخل و تصرف در طبیعت و حضور و تلفیق آن با معماری نقش مؤثری داشته است.

این نکته که از گذشته‌های دور در سرزمین‌های شرقی همواره جزئی از طبیعت مورد پرستش واقع شده، خود گویای ارزشی معنوی است که در جهان‌بینی شرقی برای طبیعت قائل بوده‌اند. این امر در باغ‌سازی ژاپنی به تلفیق ارگانیک بنا با محیط پیرامون منجر شده است به گونه‌ای که ساختمان بر محیط اطراف غلبه ندارد و ساماندهی باغ به صورت ارگانیک، طبیعت بکر را در ذهن تداعی می‌کند.

ارزش معنوی طبیعت در فرهنگ ژاپن علاوه بر استفاده از مصالح طبیعی بکر، منجر به بهره‌گیری و حضور بیشتر طبیعت در معماری شده است. طراح ژاپنی با گشودن بازشوهای ساختمان رو به بهترین مناظر زیبای طبیعی به دنبال آن است تا نیازهای روحی استفاده‌کننده را نیز از این طریق پاسخ گوید و چشم‌ها و گوش‌ها را در جهتی سوق دهد که دریافت بیشتری از طبیعت داشته باشد.

بهره‌گیری از مصالح طبیعی و حضور طبیعت در عرصه فضاهای داخلی در اجزاء و اثاثیه ساختمان نیز دیده می‌شود.

▪ رابطه فرم و محتوا

ژاپن به عنوان سرزمینی که نکات بسیاری در معماری، هنر و فرهنگ خود دارد، در مواجهه با شرایط جدید، تغییرات پیش‌رو و روش‌های نوین ساخت به راه‌حل‌های قابل قبول و گاه زیرکانه‌ای رسیده است. تداوم نگاه گذشته را که متکی بر خواست‌های درونی انسان و ارزش‌های جمعی است در طراحی‌های دو معمار معاصر برجسته ژاپن آقای "کازوهیرو کوچیما" و خانم "کازوکو آکاماتسو"^۴ می‌توان کنکاش کرد و چگونگی انطباق این نگاه را با شرایط امروز به روشنی دریافت.

"کوجیما" و "اکاماتسو" در تعریف رابطه فضای داخلی معماری و کالبد آن، "تنگ یخ‌زده ماهی" را مثال می‌زنند^۴ که یخ می‌زند و شیشه آن می‌شکند. آنچه در پیش رو قرار می‌گیرد آبی است که شکل ظرف را به خود گرفته و ماهی قرمز را در درون دارد. کالبد معماری همچون دیوارها و ستون‌ها حکم تنگ ماهی را دارند که میلمان موجود در فضاهای داخلی را همچون آبی که ماهی قرمز را در بر گرفته، مطابق با شکل ظرف در کنار هم قرار می‌دهد. تنگ ماهی قرمز بر اساس رابطه‌ای متقابل شکل خود و بالطبع شکل محتویات درونی‌اش را از عملکرد، تناسب، فرهنگ، فناوری و طبیعت وام می‌گیرد. در ادامه به ذکر نکاتی پرداخته می‌شود که نشانگر چگونگی این داد و ستد در مسیر گذشته تا حال است.

▪ فضاهای سفید و سیاه

امروزه تشبیهات و مثال‌های گوناگونی در جهت تعریف کاربردی و مفهومی‌تر چگونگی کارکرد فضاها و نحوه تطابق آن با کالبد طرح ارائه می‌شود. در این خصوص "کوجیما" و "اکاماتسو" فضاهای یک اثر معماری را به دو دسته "سیاه" و "سفید" طبقه‌بندی می‌کنند:^۵ "سیاه‌ها" فضاهایی هستند که فعالیت‌های مشخصی را پاسخ می‌دهند و "سفیدها" فضاهایی محسوب می‌شوند که فعالیت ویژه‌ای در آن روی نمی‌دهد و از آنها به عنوان مفصل ارتباطی فضاهای "سیاه" استفاده می‌شود. با این وجود باید به خاطر داشت چنانچه فضاهای سفید تنها پیوند میان فضاهای سیاه را ایجاد کند، شریانی ارتباطی به وجود می‌آید که روح حیات و سرزندگی را در خود ندارند.

در معماری سنتی ژاپن خانه‌ها با پلانی مربع شکل و ستونی در وسط ساخته می‌شد و فضایی مسقف و نیمه‌باز گرداگرد محیط بیرونی خانه شکل می‌گرفت که فقط کارکرد یک راهروی ارتباطی را نداشت بلکه فضای مکث، سکون و تفکر نیز به شمار می‌رفت. تداوم این نگاه که به وضوح از نظریات این دو معمار معاصر قابل برداشت است، موجب شده تا در طراحی‌های آنها راهرو تنها گذرگاه نباشد. راه‌پله نیز مسیری باریک و نامطلوب به شمار نمی‌رود که با اختصاص دادن باقی‌مانده‌های پارچه‌ای که از آن لباسی بر تن سایر فضاها دوخته‌ایم به وجود آمده باشد. این فضا نیز می‌تواند هویتی مشخص و مستقل یابد.

فضاهایی که با عنوان "سیاه" نام‌گذاری شده‌اند لزوماً نباید فضایی برای انجام فعالیت‌های روزمره زندگی باشند. فضاهایی مختص خوردن، خوابیدن، دور هم نشستن و گفتگو کردن در منظومه خانه‌های مسکونی بارها و بارها تکرار شده‌اند. می‌توان حضور عناصر معنوی ژاپن را در محل زندگی انسان به گونه‌ای دیگر دید. حجم ساده و فضای ناب و خالص به واسطه مظلوف خود معنا و هویت می‌یابد. این عناصر به فضای داخلی جهت می‌دهد و افراد خانه را وامی‌دارد تا پشت به آن ننشینند. در اینجا حضور یادگارها و یادآوری‌های معنوی و مقدس و پاک، عملکرد مستقل و منحصر به فرد یک فضا را تعریف می‌کند.

در معماری سنتی ایرانی نیز طاقچه‌ها مکانی برای جایگذاری شمعدانی‌ها، آینه و عکس‌هایی بود که سمبل



۵) خانه - موزه اونا که جهت زندگی و محل نمایشگاه آنا: یک هنرمند طراحی شده است. - راه پله به عنوان گذرگاهی در میان کتاب‌ها هویت یافته است.



۶) همه عناصر فضاهای داخلی متناسب با مقیاس مینیاتوری درخت مقدس (بنائی) که نسل اندر نسل در خانه حضور داشته است طراحی شده اند.

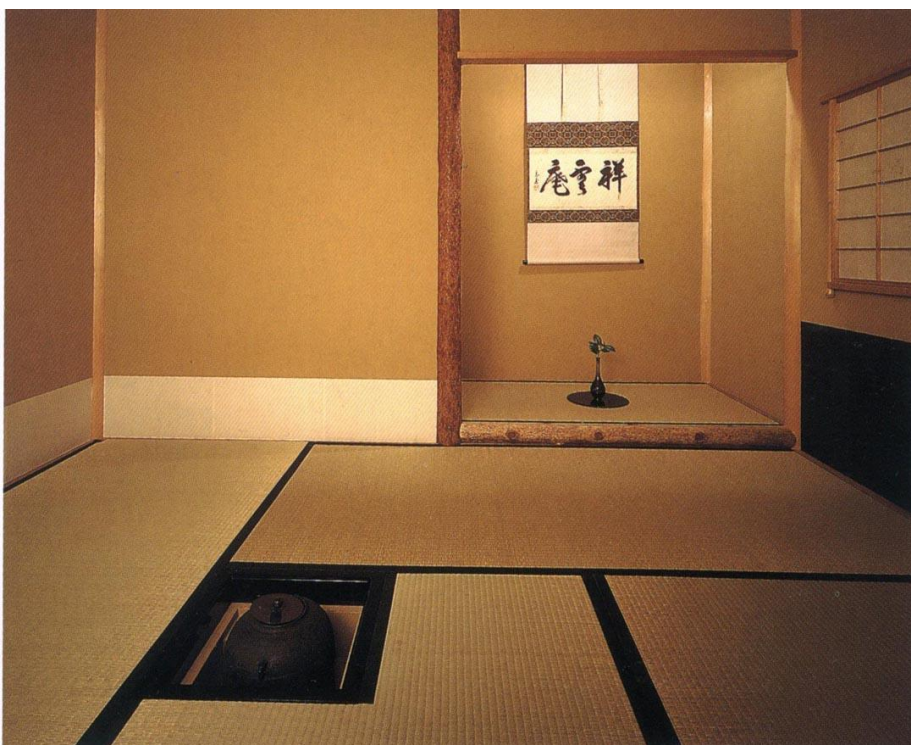
حضور گذشتگان و تداعی کننده خاطرات آنان به حساب می‌آید. طاقچه‌ها به واسطه اینکه کتب مقدس، سجاده و جانماز را در بر می‌گرفتند، نمادی از حضور معنویت در خانه ایرانی بودند. عبور نور از شیشه‌های رنگی پنجره‌ها، تلاّو لویی رنگارنگ به فضای داخلی می‌بخشید که سادگی، نشاط و گرمی را برای زندگی به ارمغان می‌آورد. -در خانه امروز ایرانی جای این ظرف کجاست؟ -

▪ فضاهای "سیاه" و "سفید" باز نوشته‌ای از فرهنگ و هنر

توجه به ابعاد معنوی فضا چه در معماری ژاپنی و چه در معماری ایرانی نمودی چشمگیر دارد و همانگونه که ذکر شد این امر برگرفته از بینش خاص شرقی‌ها نسبت به طبیعت است که برای آن ارزش خدایی قائلند. برای ژاپنی‌ها عناصر طبیعی مقدس و یادآور عظمت خداوند است و به همین جهت در فضاهای درونی و بیرونی بنا معنویت احساس می‌شود. در ژاپن عناصر طبیعی مقدس اند و باید در فضا نمود یابند. به این ترتیب با مقیاسی جدید به فضای خانه قدم می‌گذارند. ژاپنی روی زمین می‌نشینند و تشکچه‌ای ساده وضعیت نشستن او را اصلاح می‌کند. میز غذاخوری تا ارتفاع مناسب پایین می‌آید و این تناسب موزون وقتی کامل می‌شود که چراغ‌ها نور و روشنایی را به درستی باز تابانند و آنگاه سایه درخت مقدس (بنسائی) که تا مقیاسی مینیاتوری کوچک شده است، بر سرخانه افکنده شود. بنابر همین روند است که در خانه ژاپنی زندگی در ارتفاع کمتر از یک متر جریان دارد.

۸) فضای پذیرایی مهمان "پراز خالی" است. فعالیت جاری در فضا است که به آن هویت می‌دهد.

۷) چیدمان عناصر فضایی بازآفرینی تابلوی نقاشی مورد نظر است



در معماری ژاپنی فضای داخل یک ساختمان، معنایی را زمزمه می‌کند که در طی قرن‌ها شاهد ردپای آن در تابلوهای نقاشی ژاپنی هستیم. این نقاشی‌ها زمینه‌ای خالص و ساده دارند که با چند لکه رنگی جلوه می‌یابند. همان چند تاش رنگین که در نقاطی منحصر به فرد تابلو می‌نشینند، در دیروز و امروز فضاهای زندگی نیز دیده می‌شوند:

ژاپنی‌ها همچون سایر شرقی‌ها خانواده را کانون زندگی می‌دانند و نقطه عطف فضا در فضای نشیمن خانه که رنگ گرم و خالص طبیعت را در خود دارد، جایی قلمداد می‌شود که اعضای خانواده نزدیک‌ترین فاصله را با یکدیگر دارند. از این رو طراح، این نقطه برجسته را با لکه‌ای سیاه یا نواری سفید رنگ روی زمینه می‌نشانند. درست به همان نرمی و لغزندگی که قلم نقاش روی بوم نقاشی می‌چرخد، معمار نیز خطوط فضا را ترسیم می‌کند و در عین خلوص و بدون هیچ پیرایه‌ای عناصر آن را شکل می‌دهد.

در عین حال نقاشی ایرانی را با ساختاری یکپارچه می‌بینیم که در آن اجزاء بی‌شمار طرح به هم پیوند می‌خورند تا در یک جمله کلی معنا یابند. مبلمان در خانه ایرانی لکه‌های منحصر به فرد رنگین نیست. بلکه با تار و پود بنا در هم تنیده است. طاقچه و رف هم‌زمان با سفت‌کاری بنا در تن دیوار خود را نشان می‌دهد.

چنانکه پیش‌تر گفته شد فرهنگ ژاپنی را می‌توان در تمامی صور هنر بازیابی و بازشناسی کرد. جوهره اصلی این نوع طراحی نیز تفکری است که به فعالیت‌های جاری در فضا بیش از زمینه توجه می‌کند. در خانه سنتی ژاپنی، فضایی که به پذیرایی از مهمان اختصاص دارد خالی از مبلمان است. کف اتاق مضرب صحیحی است از تاتامی که حجم فرو رفته‌ای را دورتادور احاطه می‌کند و دیگر هیچ عنصری به جز وسایل "مراسم چای" که در این حجم کوچک جاسازی شده است، به چشم نمی‌خورد. فضا خالص است. رنگ دیوارها از همان رنگ آکر چوب و بافت منحصر به فردش گرفته شده است. رنگ‌های عاریه‌ای - همچون رنگ‌های روغنی امروز - دیده نمی‌شود. مراسم چای است که به اتاق جهت می‌دهد و نقطه عطف فضا را مشخص می‌کند.

■ الفت دیرین - تکنولوژی نوین

موفقیت معماران ژاپنی را می‌توان در بهره‌گیری از فناوری‌های مدرن در تطبیق با هویت بومی آنها دانست. علی‌رغم استفاده از فناوری‌های جدید در حوزه ساخت و ساز، ویژگی‌های زیبایی‌شناختی خلق فضا که برآمده از بافت، رنگ، مصالح، ساماندهی و تناسبات فضایی است، اصالت بومی خود را حفظ کرده و رگه‌هایی از روحیه فضاهای بومی در فضاهای جدید نیز دیده می‌شود.

در گذشته دیوار اتاق‌ها از چوب و با پوششی از خاک رس و سبوس برنج ساخته می‌شد که بسیار سبک و تنها جدا کننده فضاها بود. فضاهای داخلی معماری معاصر ژاپن نیز متأثر از همان ترکیب‌بندی شکل گرفته است. زمین سیالی است که دیوارها در آن انعکاس می‌یابند. شفاف به نظر آمدن دیوارها از سنگینی آن در ذهن می‌کاهد. دیوارها بی‌اغراق تنها دو بعد طول و ارتفاع را دارند و ضخامت‌شان قابل توجه نیست. در عین ایجاد حریمیت و جدا کردن فضاها از هم نگاه افراد

را همچون جریان آرامی از خود عبور می‌دهند. استفاده از مصالح نوین به گونه‌ای که چنین روحی را در کالبد فضا بدهد، تدبیری زیرکانه است که بین ظرف و مظروف خود آن الفت دیرین را ایجاد می‌کند.

■ پنجره - تابلویی از طبیعت

توجه به طبیعت و بعد ماورایی آن و تلفیق ارگانیک بنا با محیط پیرامون گاه تا آنجا پیش می‌رود که طبیعت تنه اصلی را تشکیل داده و عناصر و مبلمان قرار گرفته در آن شاخه‌هایی روییده از این درخت به شمار می‌روند. مجموعه در هم تنیده این دو معماری را شکل می‌دهد که فضای درون و بیرون آن مرزی نمی‌شناسد. در این صورت عناصر موجود در فضای معماری نه تنها تیغ برنده طبیعت نخواهد بود، بلکه زندگی را در کالبد آن معنا می‌کند. طبیعت ظرف و مبلمان، مظروف آن خواهد بود.

این ارتباط گاه بالعکس روی می‌دهد: درختی که سرنوشتش با کالبد بنا گره خورده است، نور و روشنی را می‌جوید. در این ره با تن بنا برخورد می‌کند، جدل می‌کند، ره آشتی برمی‌گزیند و با آن پیوند می‌یابد.

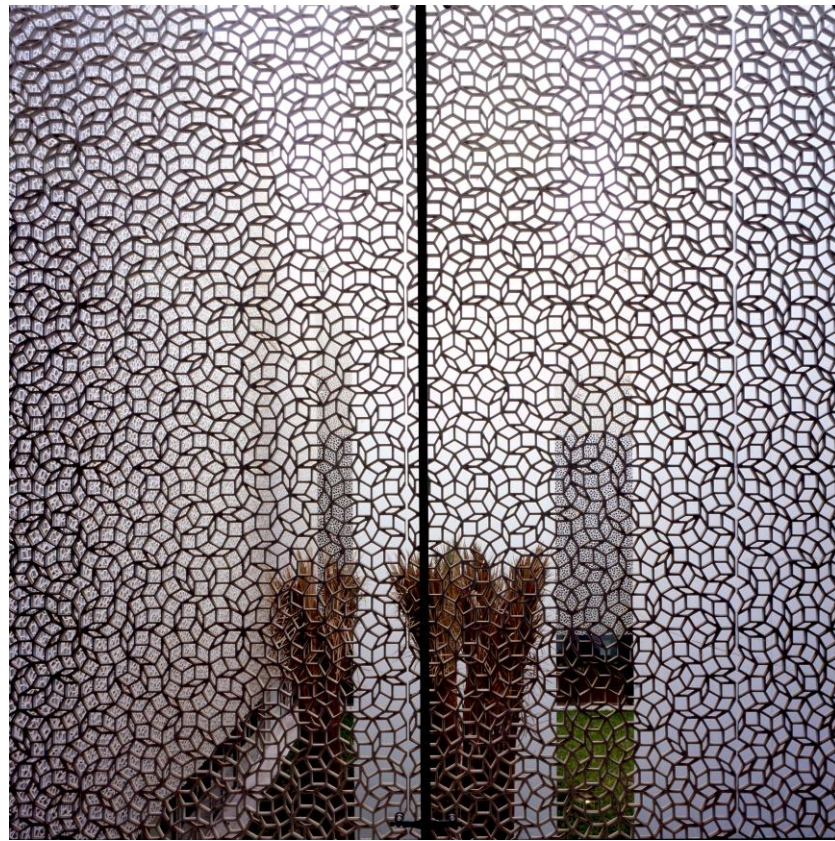
در معماری سنتی ژاپن ضوابط و قراردادهای جهت و سطح بازشوها را تعیین نمی‌کند. طبیعت راه خود را در طرح معماری می‌گشاید و ضوابط موجود را به نرمی کنار می‌زند. پنجره‌ها بر اساس جهات



(۹) کالج علم و هنر لیبرال - مرکز آموزشی دوهه - دیوارهای سبک امروزی ترکیب‌بندی نمونه‌های گذشته را تداعی می‌کند.



(۱۰) از راست به چپ: خانم کازوکو آکاماتسو (Kazuko Akamatsu) و آقای کازوهیرو کوچیما (Kazuhiro Kojima) در زمان حضورشان در تهران





۱۲) لغزش نرم و خنک طبیعت در فضای گرم خانه

جغرافیایی و دسته‌بندی‌های نور شمال و جنوب گشوده نمی‌شوند. هر پنجره تابلویی از طبیعت است که در سطح زمین می‌لغزد و به درون می‌آید. سطوح جانبی ساختمان از هم شکافته می‌شوند تا راهی به سوی طبیعت بکشایند و نگاه انسان را در آن گردش دهند. زمین است که قدمگاه نگاه می‌شود؛ نه آسمان. عملکرد، تناسب، فرهنگ، فناوری‌های ساخت و پیوند با طبیعت گاه آنچنان در هم تنیده می‌شوند که تفکیک و بررسی جداگانه هر کدام امری محال است. نکته قابل تأمل اینکه مجموعه در هم تنیده این پنج عامل چنان در جوهر اندیشه‌های این دو طراح رسوخ کرده که اثرات آن را در فضاهای مختلفی که برای مقاصد مختلف و در نقاط گوناگون دنیا شکل گرفته است، به روشنی می‌بینیم. کندوکاو در اعماق ذهنیات درونی هر طراح، گنجینه‌ای ارزشمند را به دست می‌دهد که با هویت او و مردمان سرزمینش - و در گستره وسیع‌تر با ویژگی‌های نوع بشر - هماهنگ و سازگار است و می‌تواند با صورتی دیگر در دنیای امروز تجلی یابد.

▼ دکتری معماری DPLG از دانشگاه UPA تولوز فرانسه، استادیار دانشکده

معماری، پردیس هنرهای زیبا، دانشگاه تهران

▼ کارشناس معماری از دانشگاه تهران ▼



پی نوشت:

- ¹ Minimalism
- ² Kazuhiro Kojima
- ³ Kazuko Akamatsu
- ⁴ Kazuko Akamatsu & Kazuhiro Kojima, JA jurnal, spring 2006, p008
- ⁵ Kazuko Akamatsu & Kazuhiro Kojima, JA jurnal, spring 2006, p004

منابع تصویر :

- 1- JA jurnal, spring 2006-p62
- 2- In the oriental style- a source book of decoration & design- p36
- 3- In the oriental style- a source book of decoration & design- p42
- 4- In the oriental style- a source book of decoration & design- p40
- 5- JA jurnal, spring 2006-p 105
- 6- In the oriental style- a source book of decoration & design- p6,7
- 7- In the oriental style- a source book of decoration & design- p59
- 8- In the oriental style- a source book of decoration & design- 43
- 9- JA jurnal, spring 2006- p24,25
- 11- JA jurnal, spring 2006- p26
- 12- In the oriental style- a source book of decoration & design- p79
- 13- JA jurnal, spring 2006- p48

۱۲) کتابخانه عمومی رو باز به طول صد متر در مجاورت رودخانه شینانوک به مدرسه ابتدایی کیبیککن خدمات دهی می‌کند- روستای ناکاساتو- عناصر فضا تیغ برنده طبیعت محسوب نمی‌شوند.