

# نشست علمی تخصصی هنر، معماری و شهرسازی عصر پنجشنبه‌ها

محل برگزاری: سالن اجتماعات مهندسين مشاور هرم پی

زمان: پنجشنبه ۲۷ مهر ماه ۱۳۹۶

عنوان: کاروانسراهای جاده ابریشم

سخنرانان و اعضای پنل: آقای دکتر سیمون آیوازیون و خانم دکتر الهام اندرودی

چکیده‌ای از سخنرانی‌ها:

سخنران اول: آقای دکتر سیمون آیوازیان

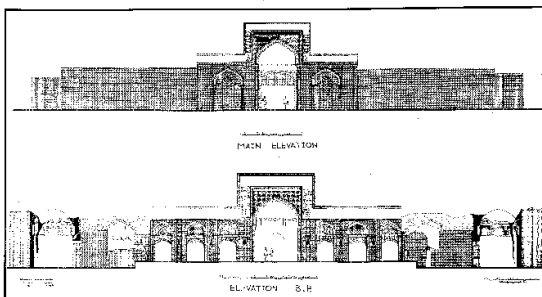
در ابتدا توضیحی درباره کاروانسرا بدهم؛ کاروانسرا ترکیبی از کاروان به معنی گروهی مسافر، گروهی که سفر می‌کنند؛ سرای، به معنی خانه و مکان. هر دو واژه برگرفته از زبان پهلوی است.

موضوعی را که امروز بحث خواهیم کرد، به صورت سفرنامه‌ای می‌گویم و بخش دقیق‌تر و علمی آن را خانم دکتر اندرودی روی دپولوژی و مسائل دیگر توضیح خواهند داد.

یونسکو جهانی که مرکزش در فرانسه است برنامه‌ای داشت مربوط به بحث جاده ابریشم که به یونسکو ایران سفارش داده بود، که بخش ایران را ما برای آنها کار کنیم. یعنی بخش‌های مربوط به جاده ابریشم، بناهایی که مربوط به جاده ابریشم است، که اکثراً کاروانسراها بود را بررسی کنیم. در همه زمینه‌ها، از گونه‌شناسی، تاریخی و تمام مسائل‌شان به عهده من گذاشته شد.

تقریباً حدود سال ۱۳۸۱ بود که کار را شروع کردیم و من مسئول طرح بودم و یکی از عزیزان میراث فرهنگی که آن زمان مسئول میراث فرهنگی استان خراسان بود بسیار همکاری کرد. با مشکلاتی که ما داشتیم این بررسی را شروع کردیم، با توجه به اینکه آن موقع دو تا GPS در میراث فرهنگی وجود داشت ما نتوانستیم از آنها استفاده کنیم و من با روش‌های مختلفی از نظر نقطه‌یابی، به صورت طول و عرض جغرافیایی در آوردم و در اختیار پروژه قرار دادم.

درباره موضوع جاده ابریشم کتاب‌های زیادی با مضمون‌های مختلف و زمینه‌های خاص وجود دارد. حتی یک کتاب دو جلدی است که نویسنده آن سعی کرده درباره ایران و بناهای ایران زیاد صحبت نکند و روی مسائل دیگر رفته است. ورودی جاده ابریشم در مرز سرخس، مرزی بین افغانستان و ازبکستان و ایران است. از آن نقطه وارد می‌شوند و ما از آنجا به یک سری بناها وارد می‌شویم. این کاروانسراها همگی از لحاظ



زمانی و ساخت برابر نیستند و بعضی از کاروانسراها، حتی پایه ساسانی دارند، بعضی‌ها سلجوقی، بعضی‌ها صفوی و حتی بعضی کاروانسراها هستند که در زمان قاجار ساخته شده است.

اولین کاروانسرا رباط شرف است، دومین میان‌دشت است، سومین آهویان و یک بنای دیگر هم به اسم دیرگچی است. که مربوط به برنامه ما نبود ولی مربوط به یک شاخه‌ای از جاده ابریشم است که از زیر تهران

به طرف غرب می‌رود. به دلیل بررسی‌های که شده جاده مستقیم از سرخس مرز شرقی ایران تا "ری" کاملاً به صورت یک خط مستقیم آمده و از "ری" به چند شاخه تقسیم شده که یکی از آنها به سمت آذربایجان امتداد پیدا کرده، یکی به طرف کرمانشاه است.

در بخش اول این پروژه قرار بود از مرز شرقی ایران تا شهر "ری" را تعریف کنیم. کاروانسرای رباط شرف به زمان سلجوقی مشهور است که یک آقای دکتر آنجا را بازسازی کرده است این کاروانسرا جزء میراث خراسان بود و ایشان روی حفاری‌هایی که در آورده بود یک مقدار پایه سنگی در آورد و اعتقاد داشت ساسانی است. این کاروانسراها بر خلاف خیلی از کاروانسراهای دیگر دو عبادتگاه داشت. معمولاً کاروانسراها برای عبادت و نمازخانه جایی ندارند ولی در رباط شرف ۲ نمازخانه وجود داشت. در دو یا سه موردی که بررسی کردیم اشاره شده، برای زمان ساسانی است. از ضخامت دیوارها و نوع پی سنگی می‌توان گفت برای چه دوره‌ای است. این کاروانسرا دو حیاط دارد و به دو بخش تقسیم شده یک حیاط در جلو و حیاط دیگر هم در پشت است و به اسم رباط شریف معروف است. یک سمینار بین‌المللی در شهر یزد برگزار شد و محققان از ترکیه آمده بود و اعتقاد داشت نام رباط را به کاروانسراهایی اطلاق می‌کردند که در کنار شهرهاست و محل عبادت افراد صوفی و مانند یک جمع خانه هم باشد.

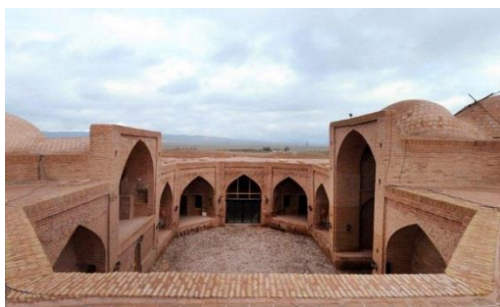
در بین این رباط شرف و نمونه‌هایی که می‌خواهیم ببینیم چندین کاروانسرا است ولی نظر من و جمعی از دوستان این بود که این کاروانسرا جزء میراث جهانی ثبت شود که چنین اتفاقی رخ نداد.



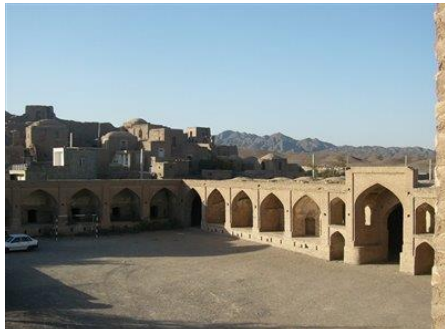
کاروانسرای میان‌دشت در سال ۱۳۸۳ و ۱۳۸۴ از طرف میراث فرهنگی تعمیر شد و ما سال ۸۳ از محل بازدید داشتیم. این کاروانسرا در دهکده میان‌دشت شاهرود در هفت فرسخی خاور میامی واقع است. در آنجا سه کاروانسرا وجود دارد که یکی از آنها کاروانسرای شاه عباسی و دو کاروانسرای دیگر را حسین خان نظام‌الدوله در دوره قاجاریه ساخته است.

شیوه ساخت این کاروانسراها در کتاب مطلع‌الشمس بصورت مشروح و پر دامنه بیان شده‌است. بر پایه نوشته نویسنده کتاب، در ۳ کاروانسرای میان‌دشت و بیرون آنها ۲۰,۰۰۰ زائر می‌توانستند خانه نمایند. تاریخ بنای کاروانسرای میامی را ملک‌الشعرا صوری پدر ملک‌الشعرا بهار به صورت شعر آورده و بر سر در کاروانسرای نامبرده نگاشته‌اند. جاذبه‌های تاریخی و گردشگری شهرهای شاهرود و میامی که در نزدیکی این کاروانسرا قرار دارند مکان‌هایی مانند مناطق حفاظت شده خوارتوران در جنوب و منطقه حفاظت شده خوش بیلاق در شمال آن که با طبیعتی زیبا و گونه‌های گیاهی و جانوری خاص می‌باشد. اگر تجربه سفر زمینی را به مشهد داشته باشید، تقریباً در میانه جاده تهران، مشهد مجموعه عظیمی وجود دارد که جدا از قدمت و ارزش تاریخی، حدود دو سالی است به عنوان یک مرکز اقامتی - گردشگری شناخته می‌شود.

مسئله آبرسانی در کاروانسراها بسیار جالب است، بعضی‌ها از قنات استفاده می‌کردند و بعضی‌ها یک نوع آب انبارهایی داشتند، بعضی افراد چاه می‌زدند و چاه به کانال‌هایی وصل بود.



کاروانسرای عباس آباد در شرق شهرستان شاهرود و مشهد و در مرکز روستای عباس آباد واقع شده است. این کاروانسرا مربوط به دوره صفویه است و در دوره قاجار مرمت اساسی شده است. فرم پلان این کاروانسرا مستطیل شکل و از نوع ۴ ایوانی است و دارای دو ورودی شرقی و غربی است که ورودی اصلی آن در ضلع شرقی می باشد. در وسط حیاط این کاروانسرا بارانداز جهت خرید و فروش و بارگیری کالاهای کاروانیان ساخته شده است. کاروانسرای عباس آباد در پیرامون حیاط اتاق‌ها، ایوان‌ها و سکوها و در پشت اتاق‌ها شترخانه قرار دارد. دسترسی به پشت بام کاروانسرا از طریق راه پله‌هایی که در طرفین ایوان‌های شرقی و غربی قرار دارد، میسر است. از تزئینات این کاروانسرا می توان به کاربندی‌های گچی رواق‌های پیرامون حیاط و نیز آجرکاری‌های سقف ایوان‌ها اشاره کرد. این بنا در دوره‌های گذشته مورد مرمت و بازسازی قرار گرفته است و تنها بخش‌هایی از پی دیوار ضلع شرقی و جنوبی آسیب دیده است.



کاروانسرای شاه عباسی آهوان مربوط به دوره صفوی است و در ۳۶ کیلومتری سمنان، در مسیر جاده سمنان به دامغان واقع شده و این اثر به عنوان یکی از آثار ملی ایران به ثبت رسیده است. کاروانسرای سنگی آهوان ساختمانی از سنگ و ملات ساروج است. این کاروانسرا در قرن پنجم هجری ساخته شده است. اکنون از ساختمان این کاروانسرا فقط دیوارهای اطراف و قسمتی از دالان ورودی بزرگ جلو آن بجا مانده و بقیه به صورت سنگ‌های کوچک و بزرگ درآمده است. حیاط مرکزی کاروانسرا مستطیل شکل است و ۲۶ اتاق دارد. مسئله دیگر این است که شما اگر الان بخواهید کاروانسراها را ببینید مقدار زیادی تعمیر شده و متأسفانه هیچ کدام در جاده فعلی خراسان نیستند چون در جاده قدیمی بودند و الان اتوبانی که زدند، اگر شما جای کاروانسرها را بلد باشید، شاید بتوانید از دور مکان‌ها را تشخیص دهید. جاده خراسان حتی در بعضی قسمت‌ها ۲ بانندی شده و با هم فاصله دارند.



کاروانسرا و سواران بزین کلبه در آملان

بنده تعداد ۱۱۵ کاروانسرا را بررسی کردم . در نگاه اول همه کاروانسراها را شبیه هم می بینیم ولی محال است شما ۲ کاروانسرا پیدا کنید که مانند هم باشد و این هنر ایرانی است. حتی در دوران قاجار که از پلان های صفویه کپی شده است. باز هم شما مشابهت کامل نمی توانید پیدا کنید و هر کدام یک ویژگی دارند.

فقط نام چند کاروانسرا را می برم که شاید از نظر من مهم باشد ، کاروانسرای ایوانکی در دوره شاه عباس و کاروانسرای لاسجرد مربوط به دوره صفویه در استان سمنان می باشد. کاروان سرای ده نمک با دو کاروانسرای دیگر به نام مرجان که الان محل توریست شده است و کاروانسرای حجیب نزدیک ساوه ، قبل از انقلاب در دست تعمیر بود که به خاطر شلوغی زمان انقلاب متوقف شد. کاروانسرای ده نمک دست گروه های نظامی افتاد و بدون توجه به گونه شناسی کاروانسرا که باید حتماً یک ورودی داشته باشد ، به علت اینکه جاده در شمال آن واقع شده بود یک ورودی هم از پشت کاروانسرا سوراخ کردند و الان این کاروان ۲ ورودی دارد. این موضوع از نظر من که حدوداً ۳۴ سال روی این مسئله کار کردم بسیار دردناک است.

بعد از این کاروانسراها می رسیم به شهر "ری" که به دلیل قدمت پیچیدگی که دارد نمی توان زیاد بررسی کرد. قبل از شهر "ری" جاده ای بعد از گرمسار هست به نام جاده شاهی که این جاده سنگی می باشد. این جاده سنگی به یک کاروانسرا به نامه قصر بهران، عینو رشید می رسد و از آنجا باز هم جاده ای است که به ده نمک و دریاچه نمک می رسد . پایه این کاروانسراها ساسانی است. جایی بسیار با ارزشی هست ولی دور افتاده و مراجعه کننده در آنجا بسیار کم است و اگر خرابی در آنجا بوجود آید آن خرابی طبیعی می باشد. ولی با تمام مسائل طبیعی که وجود دارد این کاروانسراها حدود ۳۰۰ الی ۴۰۰ سال عمر دارند و مسائل طبیعی کمتر روی آنها اثر گذاشته است. به عنوان مثال خیلی ها کنار درها آتش روشن کردند و از کارهای از این قبیل که آسیب های جدی وارد شده است.

کاروانسرا به دو دسته تقسیم می شود یک دسته با برج و یک دسته بدون برج، بعضی از آنها ۲ برجی و بعضی ها ۴ برجی هستند. بعضی از کاروانسراها تزئینی هستند و بعضی برج هایش عملکردی و نظامی است و می شود از بالا دفاع کرد. کاروانسراهای برج دار بیشتر در اصفهان، نایین که قبل از شهر یزد است دیده می شود . دلایل این است که یک سری کالاهای خاص و پول و سکه حمل می شده است ، به همین دلیل حفاظت شدیدتر می شود.

یک کاروانسرا به نام یاق میش در اصفهان است که بسیار حفاظت می شده و بالای دروازه آن سوراخ هایی بوده که آن بالا در موارد لزوم روغن داغ می ریختند تا جلوی تهاجم را بگیرند. این کاروانسرا بسیار نظامی است و ۴ ایوان دارد در دیوارها به صورت نصفه بود و بسیار دفاع می شد.

## سخنران دوم: خانم دکتر الهام اندرودی

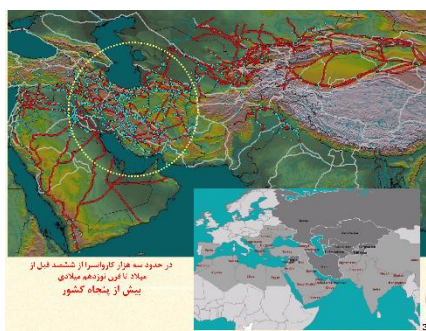
امروز بیشتر صحبت ما روی کاروانسراها و گونه‌شناسی که در مسیر جاده ابریشم است، می‌باشد. یکی از کاروانسراها میامی است که در شهر میامی قبل از شاهرود قرارداد و نشان می‌دهد حال و هوای کاروانسراها در قدیم چگونه بوده است. کاروانسرای عباس آباد دو منزل بعد از کاروانسرای میامی است که قلعه و روستای منحصر به فردی دارد. معنای کاروان + سرا بنایی برای استراحت و تجدید قوا کاروانیان، بناهای حمایت‌کننده مسافران در جاده‌های کاروان‌رو در شهرهاست.



شکل روبرو نقشه‌ای است که یونسکو از جاده ابریشم تهیه کرده و در همان پروژه‌ای که در ادامه به همکاری من با آقای دکتر آیوازیان رسید بر روی کاروانسراها بود. یونسکو حرف جالبی درباره جاده ابریشم گفته است، به نظر یونسکو جاده ابریشم جاده گفتگو است که به حق این گفته برای جاده ابریشم صدق می‌کند. این مسیر از سرخس وارد ایران شده و تاری آمده است و از ری هم به دوشاخه تقسیم شده که یک شاخه به بغداد و شاخه دیگری به ترکیه و استامبول رفته است.

البته راه‌های دریایی هم وجود داشته است که به راه‌های جاده ابریشم دریایی می‌شناسیم. مسیرهایی هستند که از بنادر، این راه‌های تاریخی را وصل می‌کردند و حتی تا بندر نارای ژاپن که نقطه انتهایی جاده ابریشم است رفته است. در ژاپن یک پروژه را با یونسکو به نام جاده ابریشم دیجیتالی همکاری کردم. دیجیتال سیلک توجهش این بود که در ست است که ژاپنی‌ها راه زمینی ندارند ولی جاده ابریشم توسط راه دریایی به کشور ما رسیده است.

در هر صورت یونسکو درست می‌گوید جاده ابریشم جاده‌ی گفتگو است. چرا؟ چون اگر شما در پهنه آسیا سفر کنید یا در یکی از کشورها زندگی کنید به شباهت زیادی برمی‌خوریم. کلمه‌ها بسیار و به هم نزدیک می‌باشد، از لحاظ مفهومی و شباهت زیادی بین فرهنگ ژاپنی و فرهنگ ایرانی است. این ایده‌ها و فرهنگ‌ها در مسیر این جاده ابریشم تأثیرش را گذاشته و در دوره‌های تاریخی ایرانی‌ها بودند که در کشور ژاپن ریاضی تدریس می‌کردند و حتی شاهزاده ایرانی هم در ژاپن در گذشته وجود داشته است. از این تبادلهای بین دو کشور بسیار زیاد است.



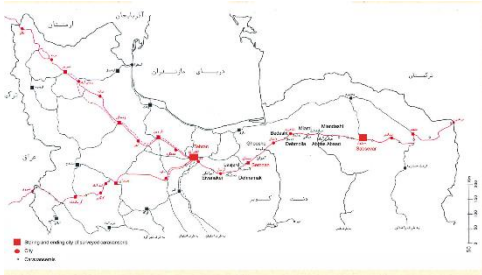
پروژه‌ای که یونسکو انجام داده است در حقیقت اسمش شناسنامه تحلیلی "کاروانسراهای جاده ابریشم در کل کاروانسراهای موجود در جهان" بود. کاری که انجام داده شد این بود مکان‌یابی کنند و کاروانسراهای موجود در کره زمین را ببینند. یک نقشه از کل راه‌های تاریخی در جهان بر پایه GIS داشتند که توسط شخصی در شهر نارای تهیه شد. و از کل کشورها از بعضی کارشناسان کمیسیون‌های ماده یونسکو خواسته شده بود که مکان‌های مهم را معرفی کنند. نقاط آبی روی نقشه تمام کاروانسراها و ایستگاه‌هایی است که حدود سه هزار کاروانسرا از ششصد سال قبل از میلاد تا قرن نوزدهم میلادی را نشان

می‌دهد. بیش از پنجاه کشور این کاروانسراها را در خودشان دارند. این نقشه‌ای است که در بعضی از مقالات هم چاپ شده است. رنگ طوسی هم جزء کشورهایی است که کاروانسرا داشتند.

کلمه کاروان به معنی گروهی مسافر که با هم سفر می‌کنند و سرا به معنی خانه می‌گوییم که به نام‌های در مثال خان، رباط و کاله هم گفته می‌شود.



نقشه فعلی مسیر شرقی و غربی ایران است که کاروانسراها با یک فاصله‌ای نسبت به هم در این مسیر قرار گرفته‌اند. اگر ما بخواهیم مسیر شرقی و غربی تاریخی ایران را بدست آوریم باید نقاط کاروانسراها را به وصل کنیم. زنجیره کاروانسراهای جاده ابریشم در ایران در دوره صفوی می‌باشد. نقطه‌های سیاه در نقشه از سرخس شروع می‌شد از شهرهای زیادی رد می‌شد تا به تهران می‌رسید. این مسیر را بنده به اتفاق آقای



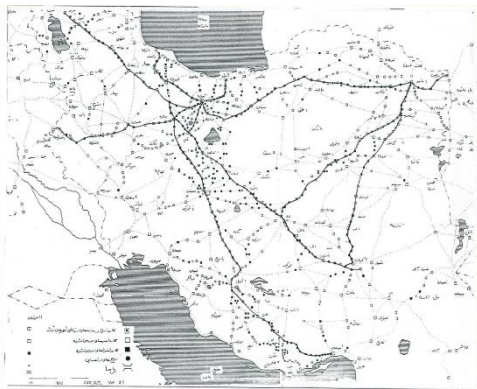
دکتر آیوازیان بررسی کردیم و چندین بار بازدید انجام شده است. همانطور که گفته شد این مسیر به دو شاخه تقسیم می‌شد. که یکی به کشور ترکیه و دیگری عراق می‌رفت.

اگر بخواهیم درباره گونه کاروانسراها صحبت کنیم باید بگوییم کاروانسراها چه شکلی هستند. قدیمی‌ترین کاروانسراهایی که در ایران می‌شناسیم در دوره هخامنشی بوده به نام راه شاهی که در شواهد تاریخی داریم که حدود ۱۰۰ تا

ایستگاه وجود داشته است. که البته باستان شناسان باید این را تکمیل کنند که شکل اولیه چگونه هست. اما چیزی که ما از اوایل اسلام داریم از دوره سلجوقی کاروانسراها هست به این ترتیب که یک سری اتاق‌های کشیده که اطراف حیاط چسبیده شده و با پلان چهار ایوانی ترکیب بندی، فضا سامان یافته است.

در دوران صفوی ۹۹۹ کاروانسرا ساخته شده است. دوره شاه عباس صفوی، یکی از دوره های شاهکارهای معماری ایران در دوره اسلامی می‌باشد و این به خاطر طراحی کاروانسراها با محتوای کلی مشترک است که در عین حال هیچ یک از آنها مشابه یکدیگر نیستند. همچنین در این دوره معمارهای ایرانی، بسیار خلاق بودند.

حالا چرا ۹۹۹؟ به دلیل اینکه ۹۹۹ کمی طول می‌کشید و ارزش کاروانسراها بیشتر می‌شود. اینکه سال ۱۰۰۰ سال خوبی نبوده است برای همین ترسی است که نسبت به کلمه ۱۰۰۰ دارند و از قبیل این داستان‌ها بسیار بوده است. شاه عباس اینطور می‌گوید که اگر این سال را رد کند به سلامت این کاروانسراها را می‌سازد و داستان‌های مختلفی وجود دارد.

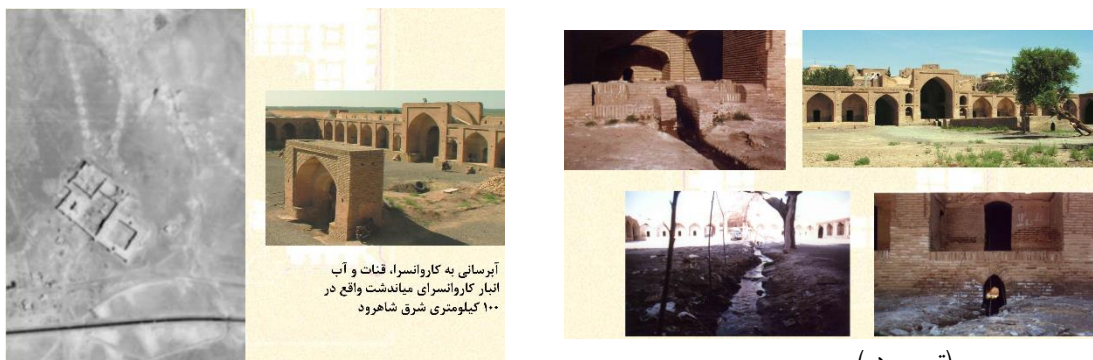


شکل روبرو نقشه‌ای است که آقای کلایس در آورده است و در مسیر شرقی و غربی مسیر جاده ابریشم را نشان می‌دهد و در مسیر اصلی اکثر شهرهای ما این کاروانسرا وجود دارد. این مسیر شرقی و غربی به ۲ شاخه تقسیم می‌شود در مسیر شمالی و جنوبی به سمت اصفهان می‌رود و از آنجا به سمت یزد می‌رود. از یزد یک شاخه دیگری داریم به نام راه رباطات (که آقای دکتر آیوازیان پایانه نامه‌یشان روی این موضوع بود) می‌رود، به سمت طبس و از آنجا به سمت مشهد و ما می‌توانیم دانه به دانه این کاروانسراها را پیدا کنیم و اکثر آنها موجود هستند.

برای کاروانسراهای دوره صفوی می‌توان یک گونه شناسی اولیه برایشان داشت. براساس مکان، تقسیم بندی در پلان، اجزا و ساماندهی فضایی که خود پلان نشان دارند. به عنوان مثال: تقسیم بندی از نظر گونه؛ کاروانسراهای سرپوشیده و سر باز داریم. تقسیم بندی از نظر مکان؛ کاروانسراهای میان راهی و شهری داریم که البته صحبت‌ها بیشتر روی کاروانسراهای میان راهی می‌باشد. تقسیم بندی از نظر اقلیمی؛ کوهستانی و کویری طبیعی است اقلیم گرم و مطلوب در حاشیه خلیج فارس. کاروانسراهای کاملاً متفاوت در دوره صفوی داریم. اقلیم سرد و مرطوب هم به همین ترتیب، که صحبت ما بیشتر روی اقلیم کویری است. ایوان‌ها و حیاط‌ها در کاروانسراها بسیار مهم است.

کاروانسرایایی داریم به نام امین آباد که این کاروانسرا دقیقاً یک هشت ضلعی بسیار متفاوتی و هندسه بسیار خوبی دارد. شکل گیری کاروانسراها براساس آب است. این کاروانسراهای میاندشت است که آب مسئله مهمی در دل کویر می باشد و قنات و آب انبار در این کاروانسراها بسیار مهم است و در ۱۰۰ کیلومتری شرق شاهرود می باشد. (تصویر شماره یک)

کاروانسرای دیگری داریم به نام عباس آباد که در ۱۲۵ کیلومتری شرق شاهرود است. کاروانسرای عباس آباد کاروانسرای جالبی است چون داخل یک روستای تاریخی قرار دارد. جوی آبی داشت که از وسط شاه نشین رد کرده اند که تصویر بسیار زیبایی را به نمایش می گذاشت. این مسیر از تهران شروع می شود. (تصویر شماره دو)



(تصویر دو)

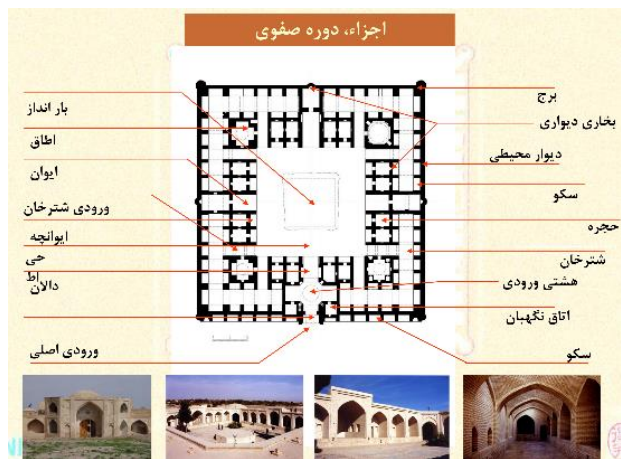
(تصویر یک)

کاروانسرای ایوانک بعد از شهر گرمسار را داریم. کاروانسرای ده نمک را داریم، بعد از آن کاروانسرای لاسجرد است که در شهر سمنان می باشد. کاروانسرای سرای آهوان و یک کاروانسرای سنگی است به نام انوشیروان که سلجوقی ها معتقد هستند پایه ساسانی داشته است. کاروانسرای قوشه هم هست و بعد از دامغان کاروانسرای به نام ده ملا است و زمانی من دیده بودم که هنوز اسرای عراقی در آنجا زندگی می کردند، که الان خالی شده است. بعد شهر میامی یک کاروانسرا به نام بدشت است که البته الان شهر شده و در داخلش یک کاروانسرا برون شهری است به نام میاندشت که کاملاً آسمش رویش می باشد. زیرا بین دشت است که فوق العاده کاروانسرای زیبایی است. بعد کاروانسرای عباس آباد که توسط گروه ما تا این مرز برداشت شده بود. در استان سمنان در محدوده بین ایوانک تا عباس آباد ۱۳ کاروانسرای مطالعه شده وجود دارد.

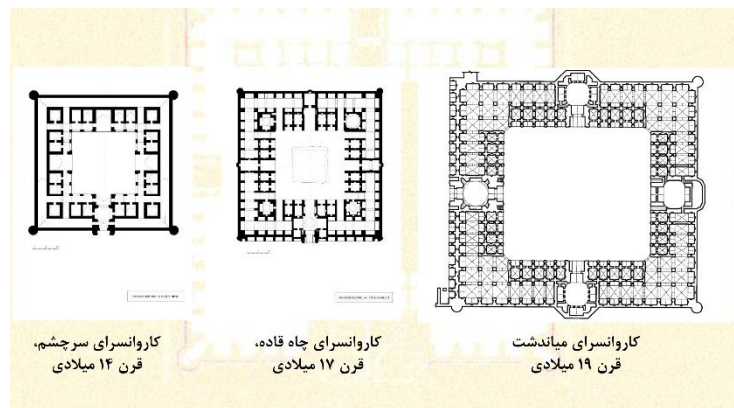
کتابی است به نام "راه و رباط" که نویسنده آن به نام "سون هیدین" درباره راه در ایران و اینکه کاروانسراها چگونه سفر می کردند، سرعت کاروان شتر چقدر بوده، فاصله بین کاروانسراها چقدر بوده است و ... توضیحات بسیار جالبی داده است، نویسنده این کتاب حتی درباره سفری هم که داشته، چندین صفحه توضیح داده است.

ما در دوره صفوی یک تکامل از دو شکل کاروانسرایایی که وجود دارد را می توانیم ببینیم. ورودی اصلی خیلی مستقیم است و به سمت حیاط می رود، مثلاً بعضی از مساجد یا خانه ها که چندین بار شما را می چرخاند تا وارد فضا شوید.

در کاروانسراها شترخان هایشان کاملاً با هم متفاوت است. تفاوتی در ورودی شترخان ها دیده می شود و همین امر باعث می شود شکل کاروانسرا با هم فرق کند. شاید شما دو کاروانسرا را ببینید که شبیه هم باشند، ولی نکته ای که می گوئیم دو کاروانسرا شبیه هم نیستند در ترکیب بندی ایوان است. ایوان ها ممکن است شاه نشین داشته باشند، ممکن است در طبقه دوم فضایی داشته باشند. معمارها بسیار خلاقانه کار کردند و از کنجی استفاده می کردند و هیچ فضای را همین طوری رها نمی کردند معمارها از فضا کاملاً استفاده کرده اند.



شکل زیر پیچیده تر شدن و تبدیل یک فضای چند عملکردی به چندین فضا تک عملکردی را به تصویر کشیده است. این شکل پلان سه کاروانسرا به نام‌های میاندهشت، کاروانسرای چاه قاده و کاروانسرای سرچشم را نشان می‌دهد، نکته مهمی که این کاروانسراها را از هم تفکیک می‌کند شکل ورودی است که مانند مهری برای کاروانسراها می‌ماند.



درباره گونه‌های مختلفی می‌توان صحبت کرد مثلاً کاروانسراها کوهستانی که از حیاط جنوبی نسبت به فضای اصلی آن پوشیده است و معمولاً کوچکتر هستند. مانند کاروانسرای جبللی که در قرن ۱۷ میلادی بوده یا کاروانسرای گودنه نیز در قرن ۱۳ یا ۱۴ میلادی و نمونه دیگر کاروانسرای گمبوج در قرن ۱۲ و ۱۳ میلادی که از کاروانسراهای کوهستانی می‌باشند. بعضی از کاروانسراها پلان‌های خاصی دارند مثل کاروانسرای زین الدین از شاهکارهای طراحی پلان در دوره صفوی که در ۶۰ کیلومتری جاده یزد - کرمان قرار گرفته است و از بیرون دایره و از داخل ۱۲ ضلعی است.

کاروانسرای خارج از ایران هم کاروانسرای آناتولی در ترکیه است که مسیری دارند که مثل جاده شاهی است. کاروانسراهای سوریه هم وجود دارد که جزء کاروانسراهای خارج از ایران است در هر صورت کاروانسراهای ایران را از لحاظ معماری بهتر از کاروانسراهای خارجی می‌دانیم. همچنین برای یونسکو بسیار مهم بود که برای هر کاروانسرا یک شناسنامه درست شود.