

نشست علمی تخصصی هنر، معماری و شهرسازی عصر پنجشنبه‌ها

محل برگزاری: سالن اجتماعات مهندسين مشاور هرم پی

زمان: پنجشنبه ۶ تیر سال ۱۳۹۸

عنوان: معماری دست‌کند در ایران

سخنرانان: دکتر مهناز اشرفی و مهندس امین کیوانلو

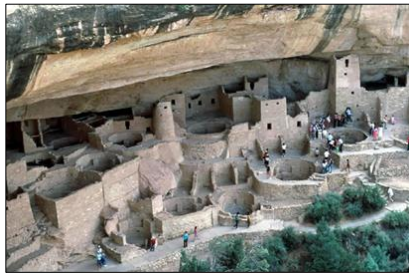
چکیده‌ای از سخنرانی‌ها:

سخنران اول: خانم دکتر مهناز اشرفی

در این جلسه قصد دارم تجربه و خلاصه‌ای از مطالعات چند ساله‌ام در مورد معماری دست‌کند را خدمتون ارائه کنم. قسمتی که من صحبت خواهم داشت با تأکید بر گونه‌شناسی معماری دست‌کند است و بخش دوم آقای مهندس کیوان‌لو در مورد پراکنش معماری دست‌کند ارائه خواهند داد.

امروزه در مورد معماری دست‌کند بیشتر صحبت می‌شود و شناخته‌تر شده و در حال توسعه است. آشنایی خود بنده هم از سال ۱۳۸۳ با این عنوان است، که عضو هیئت علمی پژوهشگاه میراث فرهنگی بوده‌ام. سال ۱۳۸۰ مأموریتی به من داده شد که پروپوزالی را با عنوان روستای دست‌کند میمند را بررسی کنم و چون هیچ آشنایی با این عنوان نداشتم درخواست کردم که به محل اعزام شوم و بعد از بررسی‌های میدانی در مورد این موضوع نظر دهم و با مراجعه به آنجا با دنیای جدید آشنا شدم که بی‌توجه باقیمانده بود و تا آن زمان، حتی ثبت ملی هم نشده بود و بعد از آن هم همچنان به اسم دهکده سنگی شناخته می‌شود و نسبت به ماهیت آن نظر درستی نبود. بعد از آن با دستور رئیس سازمان وقت قرار شد این پروژه بزرگ گلچین شود و بطور ویژه روی آن کار شود. اما در آن زمان حتی واژه‌های دقیقی در مورد آن وجود نداشت و برای یافتن اطلاعات دقیق ابتدا سفرهایی را در داخل ایران آغاز کردیم و در این بین مناطق جدیدی از کشور نظیر حيله‌ورد که در نزدیکی روستای کندوان قرار دارد کشف که آنها هم ثبت ملی نشده بود که گزارش‌هایی که دادیم این روستا هم ثبت شد. ولی از همان ابتدا سعی کردیم به نوعی گونه‌شناسی برسیم و می‌دانستیم که بدون شناخت نمی‌توانیم کار درستی را در این روستا انجام دهیم.

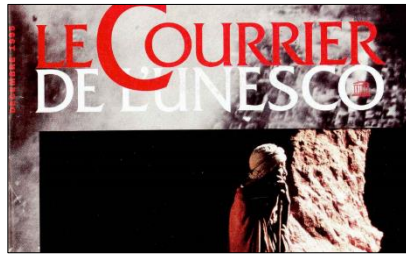
در ابتدا کار ما حفاظت محور بوده است، ولی همین کارهای حفاظت محور هم به هر حال باید آن محل و معماری را می‌شناختیم و در همان سال کنجکاوی من درباره این موضوع شروع شد. من ادعا نمی‌کنم که واژه معماری دست‌کند بتواند همه‌ی گزینه‌ها را پوشش دهد ولی به نظر می‌رسد تا به الان بهترین واژه است.



معماری دست‌کند در مقابل با معماری متعارفی که از گذاشته شدن مواد و مصالح روی هم‌دیگر به وجود می‌آید معماری دست‌کند برعکس از کندن به وجود می‌آیند خیلی‌ها با عنوان معماری کاست و منفی هم از آن یاد کرده‌اند. ولی بطور کلی بستر پر فضای مورد نیاز را خالی می‌کنیم و استفاده می‌کنیم. در مقایسه جهانی این بحث وجود دارد که آیا این بستر پر باید حتماً به دست انسان کنده شود و یا مثل روستایی در کولرادوی آمریکا توسط فرسایش این حجم غول آسا کنده شده است و این فضا تأمین شده است.

در حوالی معماری دست‌کند واژه‌هایی نظیر: معماری صخره‌ای، معماری غاری، معماری کاست، معماری سنگی، معماری زیرزمینی، معماری زمین پناه که این روزها به دلیل بحث صرفه‌جویی انرژی بیشتر به آن توجه می‌شود به کار برده می‌شود. که البته در زمینه کتاب‌نویسی و واژه‌ها، فرانسه در این زمینه از همه قوی‌تر است زیرا که خود کشور فرانسه هم در آن، از اینگونه معماری به وفور یافت می‌شود. این واژه در سال ۱۳۹۱ در کارگاهی در کرمان در کنار متخصصین فرهنگستان در نهایت با توجه به متون از پیش و نوع کاربرد مردم معادل کلمه Troglodytic Architecture به نوعی بومی‌سازی شد و مورد استفاده قرار گرفت. واژه کند در ادبیات مردم اقوام مختلف بسیار استفاده می‌شود و ترکیب‌های مختلفی را با این واژه نظیر گور کند و... داریم. این واژه ما را به کنده شدن از چیزی راهنمایی می‌کند. واژه دست هم به دلیل اینکه نقش انسان را در آن نشان دهیم و نزدیکی به واژه معماری Man Made Cave بود استفاده کردیم. البته این واژه‌ها باید تکامل پیدا کنند و تحرک داشته باشند.

در ادبیات کتاب جمهوری افلاطون می‌تواند به سبک معماری دست‌کند آفرینش را توضیح داده است و اولین نویسنده‌ایی که در مورد فضاهای زیرزمینی با دید مثبت کار کرده است ژول ورن است که در کتاب بومیان سیاه این فضا را بسیار زیبا تعریف می‌کند و بعد از آن مونتسکیو که



نامه‌های ایرانش موجود است و در یکی از نامه‌ها اشاره به مردم ترولودیت می‌کند و آداب آن را معرفی می‌کند. یکی از مهم‌ترین رویدادهایی که به فهم این عنوان کمک کرد نمایشگاه معماری بدون معمار است که رودوفسکی در نیویورک برگزار کرد و در آن بیشتر نمونه‌ها، نمونه معماری دست‌کند است. در سال ۱۹۹۵ نامه‌ای از یونسکو منتشر شد که بیشتر مطالب این شماره به معماری دست‌کند اختصاص می‌یافت و به معرفی نمونه‌های آن پرداخت می‌شد. در حال حاضر همچنان متخصصینی که این مقاله را نوشتند بیشترین کسانی هستند که در مورد معماری

دست‌کند حرفی برای زدن دارند و توجه به بحران انرژی، شوک نفتی دهه ۷۰ و توجه به میراث فرهنگی همه عواملی بودند که باعث شد به این مورد خاص توجه شود.

روستای دست‌کندی با نام مترا در ایتالیا وجود دارد که پیش از این جریانات شهردار آن به بهانه غیر بهداشتی بودن، این روستا را تخلیه کرد و آن را خالی از سکنه کرد و چندی بعد آقایی به نام پیتر لاریانو این روستا را ثبت جهانی کرد وی در حال حاضر در فلورانس استاد دانشگاه هستند. این آقا در آن زمان عده‌ای از هنرمندان را جمع کرد و در اینجا کارهای مرمتی و حفاظتی انجام داد. به صورت خلاصه فعالیت‌های ما در مورد معماری دست‌کند از ابتدا تاکنون شامل موارد زیر است:

توصیفات تاریخی تا قبل از دهه ۸۰ هجری، ثبت برخی از آثار دست‌کند در فهرست آثار ملی، شروع مطالعات با موضوع معماری دست‌کند (۱۳۸۰ به بعد)، تشکیل گروه معماری دست‌کند در پژوهشگاه میراث فرهنگی (۱۳۸۸) و تصویب در ۱۳۹۵، ثبت جهانی اولین اثر دست‌کند ایران ۱۳۹۴، تشکیل کمیته معماری دست‌کند در ایکوموس ایران ۱۳۹۵، برگزاری کنفرانس‌های سه سالانه معماری دست‌کند ۱۳۹۱، ۱۳۹۴، ۱۳۹۷. ایکوموس از متخصصین حوزه میراث یک کشور تشکیل می‌شود و در واقع بازوی علمی یونسکو محسوب می‌شود و شما هر پرونده‌ای را برای ثبت فهرست جهانی داشته باشید. ابتدا باید برای یونسکو بفرستید و یونسکو آن را برای ایکوموس مربوط به آن می‌فرستند. ایکوموس در جهان کمیته‌های مختلف علمی دارد نظیر کمیته معماری بومی شهرها و روستاها کمیته معماری کمیته فتوگرامتریک و... در کل کمیته‌های مختلفی که در حوزه میراث فرهنگی تحقیق می‌کنند.

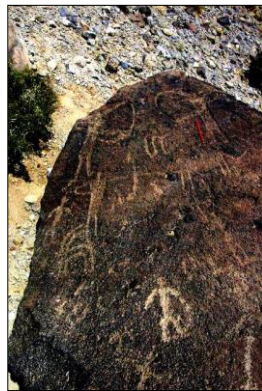
در ایران هم ایکوموس ایران با ریاست آقای مهدی حجت است و کل این کمیته‌ها زیر نظر کمیته جهانی ایکوموس هستند و ما دو سال است که ایکوموس معماری دست‌کند را در ایران تشکیل داده‌ایم و قصد داریم ماحصل کارمان را به جهان گزارش دهیم و این باعث افتخار ماست که اولین در جهان هستیم که چنین کاری را می‌کنیم سیستم کار ایکوموس به صورت داوطلبی است و می‌خواهیم به ایکوموس جهانی در نهایت گزارش دهیم که نسبت به برطرف کردن نواقصشان در مورد معماری دست‌کند اقدام کنند. در خصوص محیط‌زیست و حفظ انرژی این نوع معماری بسیار پاسخ گوشت و با توجه به پراکندگی آن در اقصی نقاط جهان لازم است به آن توجه ویژه شود.

ثبت جهانی روستای میند در سال ۹۴ اتفاق افتاد و در سال ۱۳۸۴ برنده جایزه مرینا مرکوری یونان شد که از طرف میراث فرهنگی و یونسکو یونان برگزار می‌شود و این مسابقه به یاد بود وزیر فرهنگ از دست رفته محبوبشان مرینا مرکوری برگزار می‌شود. میمند به دلیل حفاظت و مدیریت درست منظر فرهنگی این جایزه را برد.

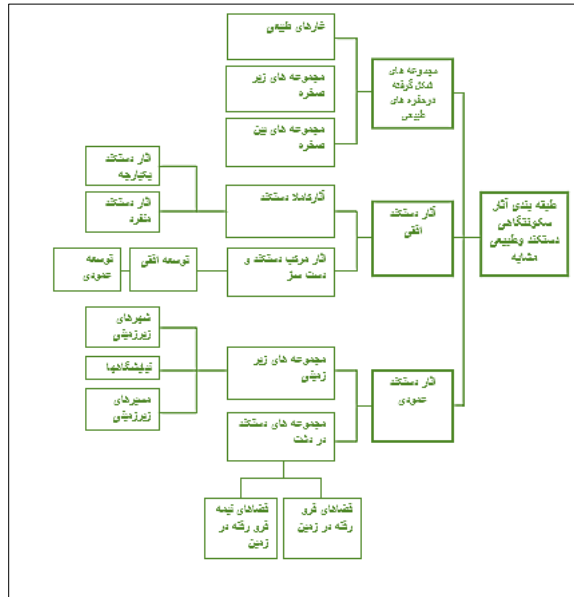
در رابطه با میمند ما متوجه شدیم که این روستا در واقع نوعی منظومه است با مردم کوچ‌رو که در سه نقطه استقرارگاه با سه نوع معماری مختلف قرار می‌گیرد و معنی منظر یعنی ارتباط انسان با طبیعت را به خوبی رعایت کرده است. روستای میمند روستای زمستان نشین این استقرارگاه‌ها محسوب می‌شود و ما آن را به عنوان منظر فرهنگی معرفی کردیم. مجموعه کارها و مقالاتی که در کنفرانس‌های مختلف در رابطه با میمند منتشر شد را در قالب سه کتاب چاپ کردیم و چون منبع دیگری وجود ندارد. محقق‌ها برای دریافت این کتاب از ایتالیا به ایران می‌آیند و این باعث تأسف است که چقدر اطلاعات نسبت به این موضوع کم است. البته این موضوع رشته در دید منفی اروپایی نسبت به این مورد دارد. البته در فرهنگ شرق بیشتر دید عرفانی و فیلسوف مابانه به آن داشته‌ایم و فضاهای زیرزمین را حتی اگر می‌خواستیم که تنزل دهیم به محل دفینه و گنج نسبتش می‌داده‌ایم و راز آلود و رمز آلود بودن و لازماتی و لامکانی خاصی که دارد در فرهنگ ما مشهود است. بناهای بزرگ و با عظمت نمود می‌کنند و توجه را بر می‌انگیزانند، اما در سیر تاریخی معماری دست‌کند ما متوجه می‌شویم که قرار بر این بوده است که اصلاً توجه‌ی را جلب نکند. مکان‌ها برای پناهگاه‌های موقت ساخته می‌شوند و در دوره‌های شهرهای زیر زمینی بوده‌اند و برای پناه دادن افراد برای چندین ماه استفاده می‌شده است. به همین خاطر است که اینها نباید دیده می‌شدند و ورودی‌هایشان مشخص نبوده که از کجا بوده است. این خاصیت باعث

شده است که کمتر سفرنامه‌ها هم به آن توجه کنند. ضعف عمومی هم در جامعه ما معماران وجود دارد که نسبت به بناهای قدیمی کمتر می‌نویسیم و بیشتر دوست داریم که بکشیم. این معماری نوعی معماری مردمی و بومی است و یک معماری حکومتی نیست و برای ساخت و تزئیناتش کمتر بودجه‌ای داشتند و به آن توجه داشته‌اند. این کم توجهی باعث می‌شود که برخی از این آثار از بین رفته و تخریب شده‌اند و کمتر اسناد و مدارکی از آن وجود دارد.

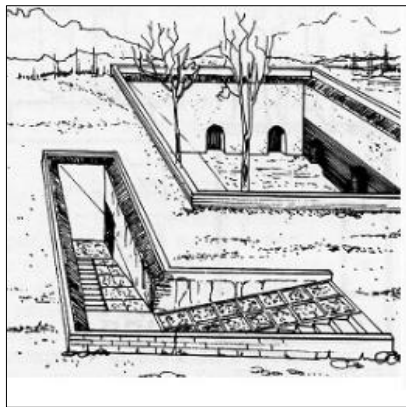
حالا به این می‌پردازیم که چرا انسان همچین معماری را به وجود آورده است؟ نظریه‌ای وجود دارد که در متون هم به آن اشاره زیادی شده است، این است که انسان از ابتدا مدت زیادی در طبیعت آزاد و رها بوده است و بسته به نیازی که داشته و شکاری که می‌کرده است از طبیعت و جانداران دیگر بسیار آموخته است. برای شکار نیاز بوده که شناخت نسبت به این حیوانات پیدا کنند و این شناخت در برگیرنده این نکته نیز بوده است که مشاهده کند این جانداران چگونه لانه‌ی خود را می‌سازند و توجه به لانه سازی موربانه‌ها و مورچه باعث نزدیک شدن به این قضیه است. نظریه بعدی توجه به زندگی کوچ‌نشینی هست که در رابطه با معماری دست‌کند بسیار تأثیر گذار بوده است. بسیاری از نمونه‌هایی را داریم که می‌بینیم کوچ برای شکل‌گیری آنها تأثیر داشته است. کوچ‌نشینان بسیار با طبیعت مانوس هستند و تعامل بسیار خوبی با آن برقرار می‌کنند و بستر و طبیعت را به خوبی می‌شناسند و می‌دانند که کجا برای کندن مناسب است و کجا برای پناه گرفتن و شکار مناسب است و چون محدوده وسیعی رو در حال پیمودن هستند پتانسیل‌های مختلف بستر را درک می‌کنند و می‌توانند در حین کوچ به نحو احسن از آن استفاده کنند. می‌مند هم زندگی کوچ‌نشینی در یک منطقه محدود است و کوچ‌نشینان بستر آتشفشانی را شناسایی کرده است و آن را برای اقامتگاه زمستانی انتخاب کرده است. و بنابراین این شیوه زندگی ارتباط نزدیکی با کوچ‌نشینان دارد. معماری دست‌کند قابلیت این را دارد که بسیاری از نیازها چه فلسفی معنوی علاوه بر نیاز به پناهگاه را نیز پاسخ می‌دهد و خیلی از اقلیت‌ها برای خلوت کردن در آنجا اقامت می‌گزینند و حتی می‌بینیم که خیلی از پیامبران در این فضا به معراج رسیدن و موارد ذکر شده در بالا می‌توانند اتفاق‌هایی را رقم بزنند که در شرایط روی زمینی امکان‌پذیر نیست. همچنین آسایش حرارتی که در این جور فضاها هست کاملاً مهم است و بستر زمین با ضخامت و دمایی که دارد و خاک با اینرسی حرارتی خودش ملموس است. ما حتی با محاسباتی که انجام داده‌ایم متوجه شدیم بین ۷ تا ۱۰ درجه اختلاف دما با خارج وجود دارد بنابراین برای انسانی که در آن زمان تکنولوژی زیادی نداشته است خیلی مهم بوده است که فضای گرم‌تری داشته باشد. این نوع معماری مقاوم است در برابر بیشتر حوادث طبیعی مثل زلزله و آتش‌سوزی ولی در برابر سیلاب آسیب‌پذیر است. بیشتر شهرهای زیرزمینی مان با سیلاب‌ها پر شده و بعداً به مرور زمان به فراموشی سپرده شده است و ما بعد از مدتی آن را از دل زمین پیدا کرده‌ایم و بیرون کشیده‌ایم. مناسب برای دفاع عامل و غیرعامل است نماها بسیار متنوع و دلنشین است و بستر را از بین نمی‌برد و بسیاری از سنگ‌نگاره‌های عشایری را ما در نزدیکی این فضاها می‌بینیم.



معماری دست‌کند می‌تواند از نظرهای مختلف دسته‌بندی شود مهم‌ترین دسته‌بندی از نظر ریخت‌شناسی است که در نمودار پایین همراه با برخی از نمونه‌های آن را در اقصی نقاط دنیا آمده است. آثار دست‌کند در این دسته‌بندی به مجموعه‌های شکل گرفته در حفره‌های طبیعی، افقی و عمودی تقسیم می‌شود که این دسته‌بندی براساس نوع حرکت دسترسی به فضاها مشخص می‌شود که با پایین رفتن و یا کندن به صورت افقی دسترسی پیدا می‌کنیم. در این نوع معماری امکان دارد که کران‌ها افقی یا عمودی باشند اما مسئله‌ای که در این دسته‌بندی موثر است تنها نوع کندن است. مثال‌های ترکیبی از افقی و عمودی هم موجود می‌باشد.



معماری دست‌کند علاوه بر استفاده موارد ذکر شده در بالا به عنوان بهره‌گیری از آب قنات‌ها برای آسیاب‌ها نیز استفاده می‌شود. البته به محاسباتی برای دانستن عمق کردن نیاز است تا بتوان به درستی از آب قنات برای این منظور بهره گرفت. همچنین این فضا برای نگهداری آرد و گندم از گرمای زیاد شهری مانند شهر نائین بسیار مهم تلقی می‌شود. نوع دیگری از معماری دست‌کند که در دسته دست‌کند عمودی قرار می‌گیرد گودال باغچه‌ها هستند که برای ما بسیار آشنا هستند. معماری گودال باغچه‌ای علاوه بر نمونه‌های رایج در کشورمان می‌توانیم به گودال باغچه‌های اطراف رود زرد در ایالت شانگسی چین اشاره کرد. گفته می‌شود در این فضاها قریب به بیست میلیون نفر زندگی می‌کنند.



در نهایت ما در معماری امروزان هم توانسته‌ایم و می‌توانیم از اصول رایج در معماری دست‌کند معماری دست‌کند استفاده کنیم. کارهایی نظیر کارهای گائودی اگرچه در لیست بناهای مدرن قرار می‌گیرد ولی به خاطر ارزش و نوآوری که داشته است و نرمش و که در نما و تنوعی که داشته است ثبت میراث فرهنگی‌شان می‌شود. نمونه‌های این چینی در اقصی نقاط دنیا بسیار یافت می‌شود. اما از این بین می‌توان به این کار معمار سوئسی که بسیار هم مورد توجه قرار گرفته است اشاره کرد که علاوه بر اینکه هزینه‌های ساخت بسیار کاهش یافته است، باعث تأکید و حفظ خطوط طبیعی نیز می‌شود.

سخنران دوم: مهندس امین کیوانلو

در خصوص معماری دست‌کند ایران پیشینه پژوهش‌هایی که تا الان انجام داده‌ایم این است که سال ۸۲ در میمند در خدمت خانم دکتر اشرفی بودم، آنجا به عنوان کارشناس مقیم چند سالی توانستیم کارهای حفاظت و مرمت و مطالعات را انجام دهیم. سال ۸۵ فرصتی پیش آمد که از طریق پژوهشگاه میراث فرهنگی که برای یک پروژه بانک اطلاعات و تحقیقات میدانی در خصوص معماری دست‌کند ایران را با اسناد و مدارک اولیه شروع کنیم. این فرصت بسیار فوق‌العاده‌ای بود برای ما که تعدادی از آثار که خیلی شناخته شده نیستند

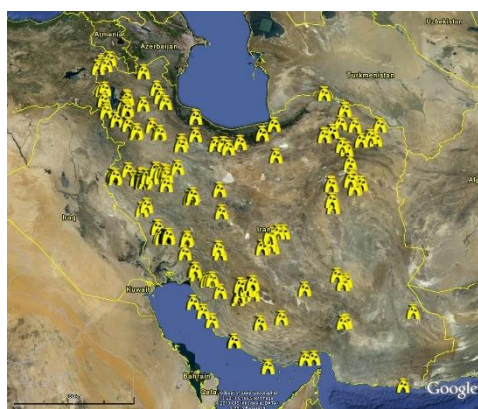
را بتوانیم مدارک اولیه‌یشان را جمع‌آوری کنیم و آن چیزی که خدمت شما گزارش می‌دهم بر پایه مطالعاتی است که در سال ۸۵ شروع شد و همچنان ادامه پیدا می‌کند و امیدواریم در واقع فهرست‌هایی که در این ارائه داریم به مرور کامل شود.

دو نقشه جانمایی از معماری دست‌کند ایران داریم که در واقع این نقاط که مشخص شده‌اند با آیکون زرد رنگ نشان داده شده است. این نقاط در محل با GPS ثبت شده و بعد روی گوگل ارث منتقل شده است و کاملاً دقیق در محل تعیین شده است. (تصویر شماره یک)

بنابراین فایلی که حاوی نقاط مشخص شده است می‌تواند ما را دقیقاً به تین نقاط ببرد. پراکندگی آنها نشان می‌دهد در همه جای ایران تقریباً معماری دست‌کند داریم. (تصویر شماره ۲) آنجایی که خالی هست مطمئناً آثاری است که ما نمی‌دانیم و یا شناخته نشده و یا معرفی نشده و یا به هر حال در تحقیقات توانستیم آثاری پیدا کنیم که تمرکز بیشتر در منطقه غرب کشور است.



(تصویر شماره دو)



(تصویر شماره یک)

دو تا سایت مهم معماری دست‌کند در ایران داریم که شناخته‌تر شده است نسبت به آثار دیگر که یکی روستای کندوان است و دیگری روستای میمند. که البته در حال حاضر آثار بیشتری می‌شناسیم ولی این دو تا آثار شناخته شده‌تری هستند که روستای کندوان به دلیل هجوم گردشگر، عدم برنامه‌ریزی و دخل و تصرف‌هایی که تا الان انجام شده به هر حال خیلی در معرض خطر قرار گرفته است و مسائل حفاظتی بسیار پیچیده شده است. با تصمیمی که آنجا دارند برای فهرست میراث جهانی آماده دارند و متأسفانه خیلی فاصله پیدا کرده است.

ولی روستای میمند در واقع در بدو شروع و ثبتش با مدیریت خانم دکتر اشرفی اگر هم قرار بود اقدامی از این دست انجام شود جلوش گرفته شده و توانست به همان شکل اولیه بماند. در نقشه بعضی از اینها با اسامی ثبت شده‌اند. آثاری که در ایران داریم تعداد آنها زیاد است بالغ بر ۲۵۰ اثر را روی نقشه‌ها داریم. ولی با یک دسته بندی ما خواستیم یک تعدادی را نشان دهیم که خیلی تنوع دارد و بسیار متفاوت است. در این دسته بندی فکر کردیم که شاید بشود آثار را بر پایه کاربری دسته بندی کنیم. تنوع آثار معماری دست‌کند ایران عبارتند از: زیستی، خدماتی، آئینی، آرامگاهی، یک وقت‌هایی هم ما راه‌های دست‌کند را داریم. بعضی از آثار دست‌کند یادمانی هستند. معادن هم معادن تاریخی بسیار وجود دارد و آثار پناهگاهی می‌باشد، البته این فهرستی نیست که با قطعیت درباره‌اش صحبت کنیم و می‌توانیم به آنها چیزهایی اضافه کرد. نمونه‌هایی برای آثار دست‌کند که زیر آن دسته بندی قرار می‌گیرد.

معماری دست‌کند زیستی‌ها می‌تواند روستا باشد یا معماری دست‌کند منفرد باشد. معماری دست‌کند خدماتی‌ها شامل آب‌انبارها، آسیاب‌ها، حوض ابنار، آغل‌ها، غنات‌ها، حمام و آبراه‌ها اینها جزء خدماتی‌ها به حساب می‌آید. معماری دست‌کند آئینی هم شامل: مسجد، حسینیه، کلیسا و معبد است که معبدها انواع و اقسام مختلفی دارد. که خودش شامل آتشکده یا معابد منصوب به مهر که در ایران خیلی است. معماری دست‌کند آرامگاه‌ها شامل استودان‌ها، گور دخمه‌ها و سردابه‌ها است. معماری دست‌کند راه‌ها نیز شامل پلکان و جاده می‌باشند. معماری دست‌کند یادمانی شامل نماد یابودها، نقش برجسته و کتیبه‌ها جزء معماری دست‌کند ما می‌باشد. معماری دست‌کند معادن هم شامل معدن سنگ و معدن نمک است. معماری دست‌کند پناهگاهی شامل شهر زیرزمینی، پناهگاه زیرزمینی، غارهای دست‌کند و حمل دیدبانی که در سینه کوه است. معماری دست‌کند نظامی هم دژ و قلعه و سنگر که نمونه‌های زیادی داریم.

زیستی‌ها در روستای تاریخی میمند استان کرمان و شهرستان شهر بابک است و روستای کندوان در استان آذربایجان شرقی و شهرستان اسکو می‌باشد. روستای حبله ور در دو کیلومتری قبل از کندوان است که بسیار شبیه به میمند معماری دست‌کند افقی است. معماری دست‌کند و قلعه هشتادان در استان کرمان قرار دارد که اطراف یک تپه‌ایی که بستر مناسب دست‌کند وجود داشته اتاق‌هایی ایجاد کردند، الان به صورت

نگهداری دام و انبار علوفه استفاده می‌شود. ولی در معماری دست‌کند هشتادان دیتل‌های جالبی وجود دارد که به عنوان مثال پاشنه‌گران در را که روی سنگ طبیعی آورده‌اند. روستای پیش - استا در استان کرمان نزدیک شهرستان شهر بابک است که البته جزء حریم منظر نیست ولی به هر حال خیلی جالب است و از نظر بستر زمین ساخته شده است. روستای قروه در استان قزوین و شهرستان تاکستان است که شاید خیلی‌ها اینجا را بشناسند روستا بالای، بستری قرار گرفته و در دل بستر حاشیه رودخانه و آثار معماری دست‌کند ایجاد شده است.

روستای شواز در استان یزد و نزدیک شهرستان تفت که آثار معماری دست‌کند داریم. روستای دست‌کند تمین در استان سیستان و بلوچستان شهرستان خاش که یک مجموعه دست‌کند است. قلعه بهستان در استان زنجان شهرستان ماه نشان که بنا به تاریخ شفاهی تا حدود ۸۰ سال پیش به عنوان یک قلعه نظامی استفاده بوده. شوادان‌های شوشتری همانطور که می‌دانید زیر شهر شوشتر کاملاً آثار معماری دست‌کند است و اصولاً فکر می‌کنم شوشتر را به عنوان شهر معماری دست‌کند ایران معرفی کرد. به دلیل اینکه بیشترین آثار در شهر شوشتر داریم. که زیر مجموعه شهر تاریخی کاملاً خالی است. که بسیار مهندسی شده از طرف کانال‌های افقی و عمودی، بحث تهویه و همه چیزش تأمین می‌شود. علاوه بر این بر شهرستان شوشتر انواع مختلفی از آسیاب‌های دست‌کند معادن دست‌کند داریم. روستای جوین در استان سمنان که بحث تلفیق معماری ساخته و کنده را خانم دکتر اشرفی فرمودند.

معماری دست‌کند خدماتی که چاه آب انبار چاه انجیری در شوشتر و استان خوزستان است که بسیار فوق‌العاده که بعد از کندن بستر زمین برای ایجاد پاک تراش کردن روی ستون‌ها را و سعی کردند به زیبایی آن بیفزایند. حوض انبارها در کوه قلعه سلیمان در استان کرمان و شهرستان جیرفت وجود دارد که بسیار بزرگ هستند که نشان می‌دهد جمعیت زیادی در قلعه زندگی می‌کردند. آسیاب دو سنگی که در استان یزد شهرستان میبد وجود دارد که جزء خدماتی‌ها منصوب می‌شوند و مسجد سنگی داراب در استان فارس و شهرستان داراب که در کنار خودش آسیاب دارد. چاه سنگی در استان فارس و شهرستان مرودشت و در محوطه تخت جمشید و کانال‌های آب زیر سفره استان فارس و تخت جمشید و چاه‌های طلا در استان هرمزگان و قشم وجود دارد که آب شیرین را جمع‌آوری می‌کردند و در فصول گرما استفاده می‌کردند. بنا به قولی به تعداد روزهای سال چاه وجود دارد و هر روز در یک چاه را باز می‌کردند که بتوانند برای همیشه داشته باشند.

محوطه‌های دست‌کند سیراف در استان بوشهر و بندر طاهری که از جاهای بسیار فوق‌العاده است که ما درباره کاربری حرف و حدیث‌های بسیار زیاد هست. که اینها برای چه منظوری کنده شده‌اند. بیشتر نظر کارشناسان و صاحب نظران برمی‌گردد به اینکه برای جمع‌آوری آب کنده نشده‌اند. هر چند گروهی می‌گویند اینها قبرهایی بوده که برای یک دوره‌ای برای این منظور استفاده می‌شده است و در همان محوطه دست‌کند سیراف چاه‌های داریم با یک تناسب معماری برای مستقر کردن چرخ که بتوانند از چاه آب را بکشند بیرون.

در مجار رصدخانه مراغه در استان مازندران و شهرستان مراغه آثار معماری دست‌کند داریم که به نظر می‌رسد برای کارکرد گاه‌شماری استفاده می‌شده است. آثار دست‌کند کشاورزی که مثل کهره‌های انگوری بوشهر که بسیار جالب است که اینها یک دایره شاید به قطر ۲ متر را می‌رفتند



پایین و آنجا بوته مو را می‌کاشتند و این مو به صورت طبیعی از رطوبت زیرزمینی استفاده می‌کرده و می‌آمد بالا و داربست‌ها را بالا می‌زدند و یک تاکستان درست می‌شد که خیلی به آبیاری یا مراقبت‌های خاص نداشته است. که بعضی‌ها ثبت شده هستند که البته چند تا بیشتر باقی‌نمانده است.

چاله سنبک‌های استان اصفهان و شهرستان آران و بید و گل کاشان خیلی جالب توجه هست. در منطقه بیابانی آران و بید گل که بخش‌هایی از ماسه و ریگ خالی کردند و به سطحی رسیدند که آن سطح با سفره آب زیرزمینی بیشتر از ۲ متر فاصله ندارند و آنجا دانه هندوانه را می‌کارند و هندوانه ریشه‌هایش به آب می‌رسد و بدون نیاز به آب یاری می‌توانند کشت کنند. یوسف آباد بم در طبس هم آثار معماری دست‌کند بسیاری دارند.

مسجد سنگی داراب در استان فارس و شهرستان داراب به نام آتش کوه آذرخش به عنوان یکی از نمونه‌های فاخر



معماری دست‌کند شناخته می‌شود. که علاوه بر اینکه در دل زمین کنده شده تمام سطوح پاک تراش شده است و از طاق بستان‌های ایرانی برای فضای داخلی استفاده شده است و کمی سخت است که بدانیم اینها معماری دست‌کند هستند.

غار رئیس در استان اصفهان و شهرستان نیاسر که خیلی می‌گویند مربوط به آیین مهر و میترا است. مسجد سنگی مجارسین که در آذربایجان شرقی و شهرستان آذرشهر که دخل و تصرفها بسیار صورت می‌گیرد و اگر میراث فرهنگی حواسش نباشد یک سری اتفاقات آنجا می‌افتد که خوشایند نیست.

دو تا مسجد سنگی چراغیل داریم در آذربایجان شرقی که آنها دست‌کند هستند و یکی از آنها هنوز فعال است. مسجد مزار در شهرستان بجستان استان خراسان رضوی که فعال است و زنده است و مورد استفاده قرار می‌گیرد. موقعیت مسجد مزار و آن ساخت و سازه‌هایی که روی آن بیشتر انجام شده را نشان می‌دهد. مسجد زیر در استان یزد که در شهرستان میبد است، مسجدها بسیار به هم شبیه هستند با اینکه در مناطق مختلف ایران وجود دارد.



ایوان فرهاد در شهرستان ماکور و روستای سنگر در استان آذربایجان غربی که بعضی‌ها اعتقاد دارند که یک اثری مربوط به اوراتورها می‌باشد چون آثار آنها بسیار شبیه به دست‌کندها می‌باشد و مطمئناً ساخت و سازهایی وجود دارد که الان فقط در آن منطقه معماری دست‌کند را می‌توانیم ببینیم. ارتباط پیدا کردن بین اینها و آن ساخته‌هایی که قبلاً وجود داشته کار بسیار پیچیده‌ای است.

کلات مند در استان بوشهر و شهرستان خورموج که اطلاعات زیادی در حال حاضر از آن داریم و بسیار با ارزش هست و اثر بسیار فوق العاده‌ای است که یک بخش‌هایی پاک تراش شده است، روی بستر طبیعی و معبد مهر از شهرستان مراغه که بسیار درباره‌اش نوشته شده است. آرامگاه‌ها که مجموعه آرامگاه‌های نقش رستم را در گروه معماری دست‌کند قرار گرفته که در استان فارس و شهرستان مروذشت می‌باشد. همچنین آرامگاه‌های تخت جمشید وجود دارد. قدمگاه چاشت خوار در استان فارس و شهرستان مروذشت می‌باشد. همچنین آرامگاه‌های تخت جمشید وجود دارد. قدمگاه چاشت خوار در استان فارس و شهرستان مروذشت باز در استان فارس و شهرستان مروذشت باز در حوزه فرهنگی تخت جمشید می‌باشد.

دخمه‌های سنگی که در شهرستان مهاباد وجود دارد که منصوب به دوره مادها است و در واقع از ستون‌ها و سرستون‌هایی که درونش ایجاد شده و فرم ستون‌ها و نقش‌هایی که وجود دارد انتصاب به دوره ماد کرده است.



دخمه شیرین و فرهاد که در استان آذربایجان غربی در شهرستان ارومیه کمتر شناخته شده است. در شوشتر یک اثری است به اسم توکمری این اثر معماری دست‌کند هم بیرون دارد و هم درون دارد. یعنی یک صخره منفردی که به صورت طبیعی وجود داشته و فضای داخلش را به صورت آرامگاه یکی از مشاهیر شوشتر واقع فضایی ایجاد کردند.



شهر زیرزمینی سامن در استان همدان و شهرستان ملایر که استودان‌های بسیار زیادی در حوزه فرهنگی تخت جمشید و مرو دشت وجود دارد. راه شاهی تنگه بلاغی در استان فارس و شهرستان سعادت شهر از مهم‌ترین راه‌های دست‌کند است که در ایران در حال حاضر ما می‌توانستیم یک جاهایی در واقع دیوارهای عمودی تا ۱۵ متر ایجاد شده که بتواند راه شاهی را از بهترین مسیر عبور دهند و آسان کننده باشد برای کسانی که از اینجا رفت و آمد می‌کردند.



راه کهنه فاضل از استان خراسان رضوی و شهر جعفر است. (تصاویر بالا) آثار یادمانی مثل طاق بستان استان کرمانشاه و شهرستان کرمانشاه که به همین منظور ساخته شده است. نقش برجسته‌های رستم در استان فارس و شهرستان مرو دشت می‌شود به عنوان آثار معماری دست‌کند یادمانی نام برد. غار شاپور در استان فارس و شهرستان کازرون در حوزه فرهنگی بیشاپور که در واقع مجسمه شاپور در بستر طبیعی کنده شده و ایجاد شده است. که در سال ۱۳۳۲ ارتش آن بازسازی را انجام می‌دهد.

معادل مثل غار سنگ اسلن در استان فارس و شهرستان جهرم که برای کربوسی چینی خانه‌های جهرم از این معدن سنگ استخراج می‌کردند، تا همین حدود ۶۰ تا ۷۰ سال پیش هم مورد استفاده بوده و بعد از آن دیگر از آنجا استخراج نمی‌کنند ولی یک فضایی ایجاد شده بود که فوق‌العاده بزرگ است. هزاران متر مساحت آن زیر وجود دارد که قابل استفاده است.

معدن سنگ مجد آباد در استان فارس در شهرستان مرو دشت که بخشی از سنگ‌ها تخت جمشید از اینجا تأمین می‌کردند و برداشت از آن بستر طبیعی فضایی را ایجاد می‌کند که می‌شود به عنوان معماری دست‌کند استفاده کرد. معماری دست‌کند گلوبادامک تفت استان یزد و شهرستان تفت هم بنا به قدمتی معدن بوده و به این منظور اجاد شده است.

آثار پناهگاهی مثل شهر زیرزمینی نوش آباد در استان اصفهان و شهرستان کاشان که یک مجموعه شناخته شده‌تر است و در حال حاضر و

شهر زیرزمینی دژ منده در استان زنجان و بخش ایجرود هم از این آثار دست‌کند است. مجموعه فرهنگی غارهای کرقو در استان کردستان و شهرستان ندره که یک بخش از این مجموعه طبیعی است و بخش دیگر دست‌کند هست و اینجا جزء معدود آثار دست‌کند است که یک بخشی از آن را می‌توان تاریخ‌گذاری کرد. به دلیل کتیبه‌ایی که از دوره سلوکیان به خط یونانی باقی مانده در این مجموعه و غار بقیه آثار معماری دست‌کند را خیلی نمی‌توانیم در مورد تاریخش صحبت کنیم و به دلیل اینکه هیچ اثری باقی نمانده. یافته‌ها و مواد فرهنگی از کاوش‌های باستان‌شناسی هم برای تاریخ‌گذاری معماری دست‌کند کفایت نمی‌کند و کمکی به ما نمی‌کند. بنابراین کتیبه‌ها هستند و همین‌طور مسجد سنگی داراب که مربوط به قرن هفتم است که ما می‌توانیم در قرن هفتم یک سری تغییرات درونش ایجاد شده و شکل آن عوض شده، بنابراین کتیبه‌ها هستند و همین‌طور مسجد سنگی داراب که مربوط به قرن هفتم است که می‌توانیم در قرن هفتم یک سری تغییرات درونش ایجاد شده و شکل آن عوض شده و معبد مهر مراغه هم همین‌طور بوده که آنجا هم کتبه وجود دارد که مربوط به قرن هشتم است. بنابراین براساس این تاریخ و تاریخ‌های که مستند وجود دارد مجموعه کرقورا می‌توان گفت قدیمی هست. معماری دست‌کند روستای مرج در استان کرمان و شهرستان شهر بانک یک مجموعه‌ایی است که کارهای قشم از آثار این معماری است.

غار قلعه جوق همدان و غارهای خربس استان هرمزگان قشم و همچنین غارهای هنامه استان خراسان شمالی از شهرستان شیروان خیلی از این آثار در سال‌های اخیر که سه تا همایش معماری دست‌کند برگزار شد در واقع از آنها مقاله آمد و خیلی شناخته‌تر شدند و در حال حاضر اطلاعات خوبی در دست ما و دیگران قرار گرفت.

معماری دست‌کند پل مون در استان مازندران شهرستان آمل و در محدوده هزار ۱۳ تا مجموعه معماری دست‌کند داریم که حتماً خیلی‌ها وقتی عبور می‌کنند می‌بینند در آثاری که در بدنه کوه کنده شده است و بسیار وجود دارد دست‌کندهایی که هنوز شناسایی نشده‌اند.

